

---

# ДОКУМЕНТАЦИОНА ОСНОВА

ПЛАН ДЕТАЉНЕ РЕГУЛАЦИЈЕ  
КОМПЛЕКСА ГРАДСКОГ СТАДИОНА  
У ЗОНИ КПЗ-А У СРЕМСКОЈ МИТРОВИЦИ

---

ГРАД СРЕМСКА МИТРОВИЦА

---



---

Ј.П. ЗА ПОСЛОВЕ УРБАНИЗМА "УРБАНИЗАМ" СРЕМСКА МИТРОВИЦА

---

ЈАНУАР 2022.

---

## **САДРЖАЈ**

1. ОДЛУКА О ИЗРАДИ ПЛАНА
2. ИЗВОД ИЗ ПЛАНСКОГ ДОКУМЕНТА ВИШЕГ РЕДА
3. ПРИБАВЉЕНИ ПОДАЦИ И УСЛОВИ И МИШЉЕЊА ЗА ИЗРАДУ ПЛАНА
4. ПРИБАВЉЕНЕ И КОРИШЋЕНЕ ПОДЛОГЕ И КАРТЕ
5. СТРАТЕШКА ПРОЦЕНА УТИЦАЈА НА ЖИВОТНУ СРЕДИНУ
6. ИЗВЕШТАЈИ О ОБАВЉЕНОЈ СТРУЧНОЈ КОНТРОЛИ ПЛАНА
7. ОДЛУКА О ДОНОШЕЊУ ПЛАНСКОГ ДОКУМЕНТА

## **1. ОДЛУКА О ИЗРАДИ ПЛАНА**



На основу члана 46. Закона о планирању и изградњи („Службени гласник Републике Србије“, број 72/2009 и 81/2009-исправка, 64/2010-УС, 24/2011, 121/2012, 42/2013-УС, 50/2013-УС, 98/2013-УС, 132/2014, 145/2014, 83/2018, 31/2019, 37/2019-др. закон и 9/2020), члана 32. Правилника о садржини, начину и поступку израде докумената просторног и урбанистичког планирања („Службени гласник РС“, бр. 32/2019), члана 9, став 5 Закона о стратешкој процени утицаја на животну средину („Службени гласник РС“, број 135/2004 и 88/2010) и члана 41. тачка 6. Статута Града Сремска Митровица („Службени лист Града Сремска Митровица“, број 3/2019 и 5/2019), Скупштина Града Сремска Митровица, по прибављеном мишљењу Комисије за планове на седници одржаној 27.11.2020. године, донела је

Јавно предузеће за послове урбанизма  
"УРБАНИЗАМ" Сремска Митровица

**О Д Л У К У**  
**О ИЗРАДИ ПЛАНА ДЕТАЉНЕ РЕГУЛАЦИЈЕ**  
**КОМПЛЕКСА ГРАДСКОГ СТАДИОНА У ЗОНИ КПЗ-А**  
**У СРЕМСКОЈ МИТРОВИЦИ**

Број 422  
Датум 03.12.2020 год.  
Сремска Митровица

**Члан 1.**

Овом Одлуком приступа се изради Плана детаљне регулације комплекса градског стадиона у зони КПЗ-а у Сремској Митровици (у даљем тексту: План).

**Члан 2.**

Оквирна граница обухвата планског подручја заузима простор око 78,68ha.

Граница обухвата плана иде из тачке 1 из северозападне тачке парцеле број 9051/1 - пут и иде на исток, пратећи северну страну те парцеле, северну страну парцеле број 7412, сече парцеле број 7413/1 и 7414/1, даље прати северну границу парцеле број 7415, сече парцелу број 7422/1, наставља северном страном парцеле број 7423/1, сече парцелу број 9052/6 - пут и долази до тачке 2. Из тачке 2 граница мења смер и наставља ка југу пратећи западну страну пута 9052/6 и 9052/1 до тачке 3. Из тачке 3 граница сече ту парцелу-пут и наставља источном страном парцеле број 7502 до тачке 4. Из тачке 4 граница поново мења смер, сече парцелу број 7502 - пут и скреће на запад пратећи јужне стране парцела беој 7506/1, 756/2, 7507/3, сече пут - парцелу број 7528/1 и наставља у истом смеру јужном страном парцеле број 76, сече парцелу - пут број 5942, наставља у истом смеру јужним границама парцела број 74 и 72, долази до пута - парцела број 5940/1, сече је и долази у тачку 5. Из тачке 5 граница мења смер и иде на север пратећи западну страну парцела број 5940/1 и 9051/1, односно западну страну пута до тачке 1 затварајући границу обухвата Плана.

**Члан 3.**

Услови и смернице планских докумената вишег реда и развојних стратегија

Плански основ за израду Плана је Генерални урбанистички план Града Сремска Митровица („Службени лист Града Сремска Митровица“ број 4/2015). Генералном наменом површина на нивоу урбанистичких зона у простору обухвата Плана планирана је зона казнено-поправне установе.

**Концепцијом развоја, заштите и уређења простора планирани су циљеви уређења и изградње Града.**

Постављени су основни циљеви развоја међу којима је и обезбеђење просторних услова за основне насељске функције - становање, рад и рекреацију и изградњу и опремање мреже и објеката инфраструктуре, у складу са пројектованим потребама становника и свих насељских функција, одрживо коришћење природних и створених ресурса и заштита животне средине.

**Предлогом одређивања површина јавне намене планирано је да су у јавној намени површине за изградњу неопходне инфраструктуре и уређење зеленила и објекти јавне намене, између осталог објекти из области спорта.**

Простор обухвата Плана се налази у Градској целини 4 - Северни део насеља Сремска Митровица где доминира породично становање урбаног типа средњих густина, а присутни су



још централни садржаји, атлетски стадион и два специфична садржаја (казнено-поправна установа и садржаји специјалне намене).

#### Члан 4.

Принципи планирања, коришћења, уређења и заштите простора  
Уређење простора у обухвату плана заснива се на начелима континуалног планирања и принципима одрживог развоја и рационалним коришћењем земљишта.

#### Члан 5.

Визија и циљеви планирања, коришћења, уређења и заштите планског подручја  
Циљ доношења плана је стварање планског основа за реализацију планских поставки ГУП-а, односно стварање могућности за :

- ❖ уређење пратећих садржаја уз казнено - поправну институцију, а то је формирање и изградња хиподрома са правилном диспозицијом у односу на стране света и техничке захтеве коњичког спорта за потребе постојеће ергеле и други спортски садржаји,
- ❖ стварање просторних услова за изградњу градског стадиона са пратећим садржајима, и
- ❖ изградњу неопходне инфраструктуре и уређењем зелених површина у јавној намени.

Простор обухвата Плана користиће се за уређење слободних површина и прибављање земљишта у јавну намену. На земљишту у јавној намени градиће се објекти у јавној намени, а на осталом земљишту објекти у складу са планираном наменом.

Простор обухвата Плана уредиће се тако да се усклади са постојећим наменама и објектима пре свега казнено - поправне установе уз развој планираних намена спорта, рекреације, уређеног зеленила и становања.

#### Члан 6.

Концептуални оквир планирања, коришћења, уређења и заштите планског подручја са структуром основних намена простора и коришћења земљишта

Планом се обезбеђују просторни услови за развој простора обухвата са циљем унапређења развојних могућности казнено - поправне установе у смислу пружања туристичких услуга и спортских услуга уз коњички спорт везан за постојећу ергелу.

Планом се стварају и услови за прибављање земљишта у јавној намени за изградњу објеката у јавној намени из области спорта, рекреације и као и стварање услова за реализацију нових спортско - рекреативних садржаја (нови градски стадион) и развој туристичких садржаја уз њих.

Концептом развоја планирано је и обезбеђење просторних услова за озелењавање и хортикултурно уређење тог дела Града, формирање зелених површина јавног коришћења у оквиру секундарних градских центара, повећање процентуалног учешћа зелених површина у оквиру свих зона основне намене, развој линијског и заштитног зеленила и повезивање свих категорија зеленила у систем зелених површина и обезбеђење заштите животне средине.

У оквиру планираних спортско - рекреативних површина, потребно је озеленети 40% површине комплекса. Спортско - рекреативне површине треба да буду заштићене од ветра и добро повезане са осталим деловима насеља. Зеленило спортско - рекреативних површина треба да буде распоређено да створи сенку на јужним експозицијама.

Планом ће се одредити и мере заштите културно - историјских споменика и заштићених природних целина, локације за које се обавезно израђује урбанистички пројекат, правила уређења и правила грађења по целинама и зонама.

Правила грађења израђују се за претежне намене, односно зоне у обухвату плана, а односе се на појединачне грађевинске парцеле у мери довољној да буду основ за издавање локацијских услова на укупном земљишту обухваћеном планом, осим за грађевинско земљиште обухваћено планом за које је одређена обавеза даље планске разраде.

Правила грађења могу да садрже и друге услове архитектонског обликовања, материјализације, завршне обраде, колорита и друго.

Планом се у складу са посебном наменом земљишта одређује и другачија парцелација, те ће План дати и предлог плана парцелације који ће јасно дефинисати простор за градску обилазницу пре свега.

Планом ће се обезбедити услови заштите природних и културних добара.

**Члан 7.**

Израда Плана поверава се Ј.П. за послове урбанизма „Урбанизам“ из Ср. Митровице.  
Рок за израду плана је 180 дана.

**Члан 8.**

Финансирање израде плана је из буџетских средстава Града Сремска Митровица.

**Члан 9.**

Излагање материјала на рани јавни увид у трајању од 15 дана обавиће се у згради градске куће Града Сремска Митровица, улица Светог Димитрија број 13 у Сремској Митровици.

Нацрт Плана детаљне регулације, пре подношења органу надлежном за његово доношење, подлеже стручној контроли и излаже се на јавни увид у трајању од 30 дана у згради градске куће Града Сремска Митровица.

Излагање предлога Плана детаљне регулације на јавни увид оглашава се у дневном и локалном листу, при чему се оглашавају подаци о времену и месту излагања предлога Плана детаљне регулације на јавни увид, начин на који заинтересована правна и физичка лица могу доставити примедбе на предлог Плана детаљне регулације, као и друге информације које су од значаја за јавни увид.

**Члан 10.**

Саставни део ове одлуке је Решење да се за План детаљне регулације комплекса градског стадиона у зони КПЗ-а у Сремској Митровици не израђује стратешка процена утицаја на животну средину, донето од стране Градске управе за урбанизам, просторно планирање и изградњу објеката Града Сремска Митровица, по прибављеном мишљењу Градске управе за пољопривреду и заштиту животне средине број 501-134/2020-ХІ.

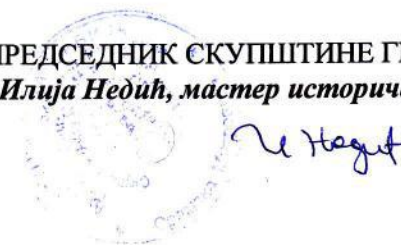
**Члан 11.**

Ова Одлука ступа на снагу осмог дана од дана објављивања у „Службеном листу Града Сремска Митровица“.

**СКУПШТИНА ГРАДА СРЕМСКА МИТРОВИЦА**

Број: 350-239/2020-I  
Дана: 27.11.2020.године  
Сремска Митровица

ПРЕДСЕДНИК СКУПШТИНЕ ГРАДА  
*Илија Недић, мастер историчар*

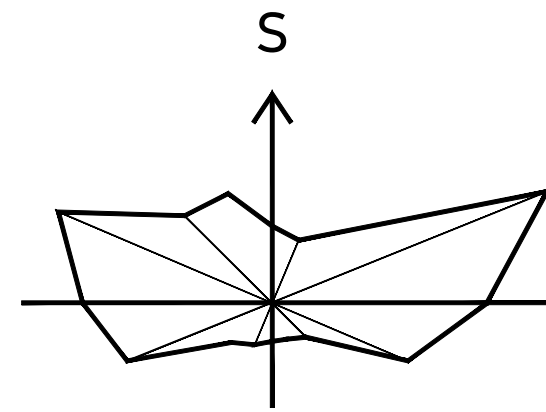


## **2. ИЗВОД ИЗ ПЛАНСКОГ ДОКУМЕНТА ВИШЕГ РЕДА**



# ГЕНЕРАЛНИ УРБАНИСТИЧКИ ПЛАН ГРАДА СРЕМСКА МИТРОВИЦА

0 100 200 300 400 500 600 700 800 900 1000



R-1:10000

## ГЕНЕРАЛНА НАМЕНА ПОВРШИНА НА НИВОУ УРБАНИСТИЧКИХ ЗОНА

### ЦЕНТРАЛНИ САДРЖАЈИ

- ЗОНА УЖЕГ ГРАДСКОГ ЦЕНТРА
- ЗОНА ШИРЕГ ГРАДСКОГ ЦЕНТРА
- ЗОНА СЕКУНДАРНОГ ГРАДСКОГ ЦЕНТРА

### СТАНОВАЊЕ

- СТАМБЕНО-ПОСЛОВНА ЗОНА (ВИШЕПОРОДИЧНО И ПОРОДИЧНО СТАНОВАЊЕ И КОМПАТИБИЛНО ПОСЛОВАЊЕ)
- ЗОНА ПОРОДИЧНОГ СТАНОВАЊА УРБАНОГ ТИПА И СРЕДЊИХ ГУСТИНА
- ЗОНА ПОРОДИЧНОГ СТАНОВАЊА РУРАЛНОГ ТИПА И МАЛИХ ГУСТИНА
- ЗОНА КУЋА ЗА ОДМОР

### РАДНИ САДРЖАЈИ

- ПОСЛОВНА ЗОНА
- РАДНО-ПОСЛОВНА ЗОНА
- РАДНА ЗОНА

### СПОРТСКО-РЕКРЕАТИВНИ САДРЖАЈИ И ЗЕЛЕНЕ ПОВРШИНЕ

- ЗОНА СПОРТА, РЕКРЕАЦИЈЕ, ТУРИЗМА И ЗЕЛЕНИЛА У ПРИОБАЉУ РЕКЕ САВЕ
- ЗОНА СПОРТА, РЕКРЕАЦИЈЕ И ЗЕЛЕНИЛА
- ЗОНА ЈАВНИХ ЗЕЛЕНИХ ПОВРШИНА (ПАРКОВИ И СКВЕРОВИ)
- ЗОНА ЗАШТИТНОГ ЗЕЛЕНИЛА
- ЗОНА ЗАШТИТНЕ ШУМЕ

### КОМУНАЛНИ САДРЖАЈИ

- ЗОНА ВОДОЗАХВАТА
- ЗОНА РЕГИОНАЛНЕ ДЕПОНИЈЕ
- ГРОБЉЕ
- ЗОНА ОСТАЛИХ КОМУНАЛНИХ САДРЖАЈА

### САДРЖАЈИ ПОСЕБНЕ НАМЕНЕ

- ЗОНА КАЗНЕНО ПОПРАВНЕ УСТАНОВЕ
- ЗОНА САДРЖАЈА СПЕЦИЈАЛНЕ НАМЕНЕ
- ЗАШТИТНА ЗОНА - ЗОНА ЗАБРАЊЕНЕ ГРАДЊЕ
- ЗАШТИТНА ЗОНА - ЗОНА ЗАБРАЊЕНЕ ГРАДЊЕ И ПОСТАВЉАЊА ПЛОВНИХ ОБЈЕКТА

### САОБРАЋАЈНИ И ИНФРАСТРУКТУРНИ КОРИДОРИ И САДРЖАЈИ

- АУТОПУТ (ДРЖАВНИ ПУТ I РЕДА)
- ДРЖАВНИ ПУТ I РЕДА
- ДРЖАВНИ ПУТ II РЕДА
- ОПШТИНСКИ ПУТ
- УЛИЧНИ КОРИДОРИ
- КОРИДОР ЖЕЛЕЗНИЦЕ
- КОРИДОР ИНДУСТРИЈСКЕ ЖЕЛЕЗНИЦЕ
- КОРИДОР ДАЛЕКОВОДА - ЗОНА ОГРАНИЧЕНЕ ИЗГРАДЊЕ

- ДЕНИВЕЛИСАНО УКРШТАЊЕ - ПЕТЉА
- ДЕНИВЕЛИСАНО УКРШТАЊЕ

- КОЛСКО-ПЕШАЧКИ МОСТ
- ПЕШАЧКИ МОСТ
- НАВОЗ ЗА ПОНТОНСКИ МОСТ

### ВОДЕНЕ ПОВРШИНЕ

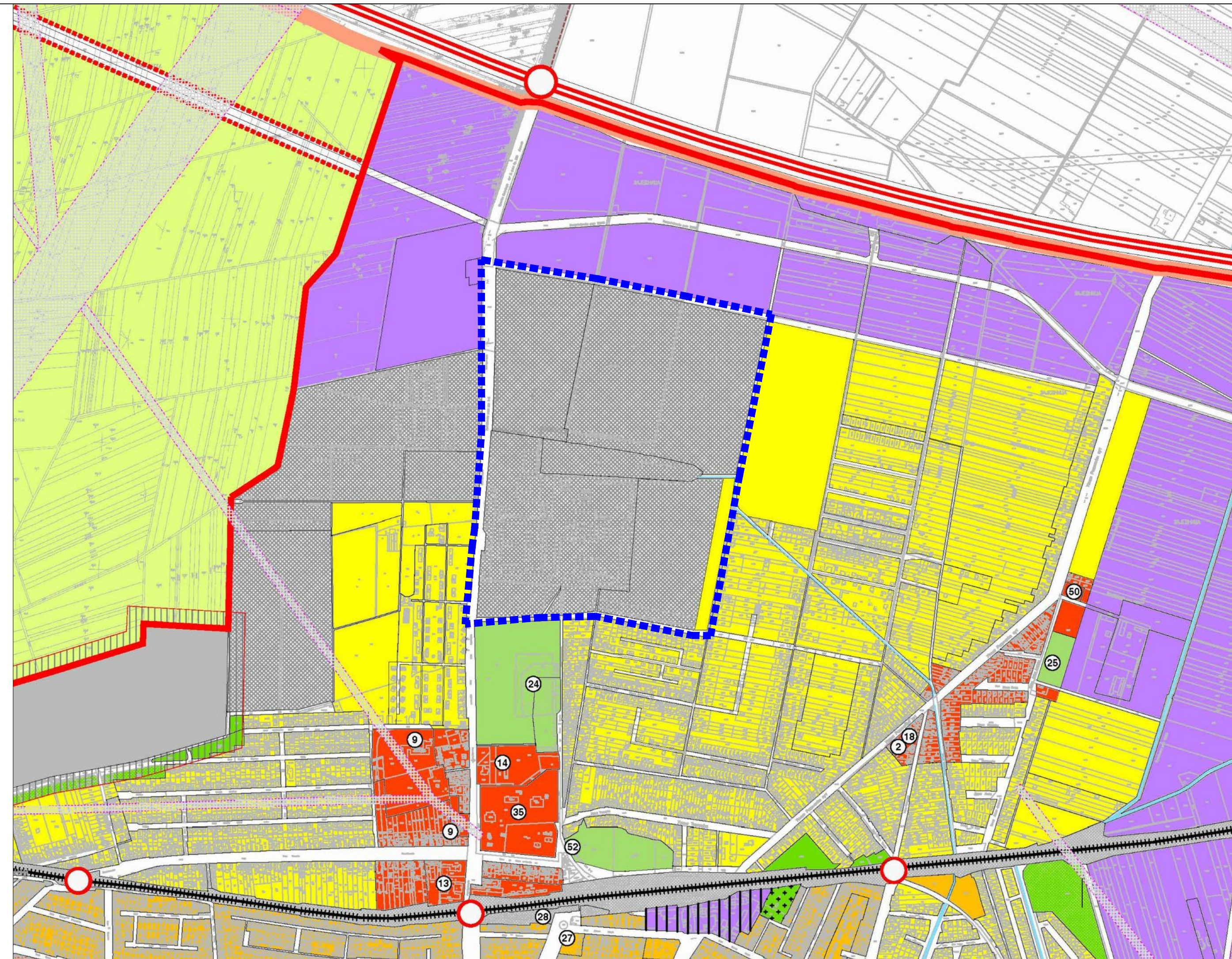
- РЕКА САВА
- ВОДОТОК ЗАСАВИЦА
- КАНАЛИ

### ПОЉОПРИВРЕДНЕ ПОВРШИНЕ

- ПОЉОПРИВРЕДНО ЗЕМЉИШТЕ

### ШУМСКЕ ПОВРШИНЕ

- ШУМЕ И ШУМСКО ЗЕМЉИШТЕ



### ЛОКАЦИЈЕ ОБЈЕКТА ЈАВНЕ НАМЕНЕ И ОСТАЛИХ ВАЖНИХ ГРАДСКИХ САДРЖАЈА

- |  |  |
|--|--|
| ① АДМИНИСТРАТИВНО-УПРАВНИ ЦЕНТАР ГРАДА   | ⑳ АУТОБУСКА СТАНИЦА                        |
| ② ЦЕНТАР МЕСНЕ ЗАЈЕДНИЦЕ                 | ㉑ ЖЕЛЕЗНИЧКА СТАНИЦА                       |
| ③ ОКРУЖНИ И ОПШТИНСКИ СУД                | ㉒ ГРАДСКА ПИЈАЦА                           |
| ④ СЛУЖБА ЗА ОБРАЧУН И ПЛАЋАЊЕ            | ㉓ КВАНТАШКА ПИЈАЦА                         |
| ⑤ АРХИВ                                  | ㉔ ИЗВОРИШТЕ ВОДОСНАБДЕВАЊА И ФАБРИКА ВОДЕ  |
| ⑥ МУЗЕЈ                                  | ㉕ РЕГИОНАЛАН ДЕПОНИЈА КОМУНАЛНОГ ОТПАДА    |
| ⑦ ЦАРСКА ПАЛАТА                          | ㉖ ПОСТРОЈЕЊЕ ЗА ПРЕЧИШЋАВАЊЕ ОТПАДНИХ ВОДА |
| ⑧ БИБЛИОТЕКА, ГАЛЕРИЈА И ПОЗОРИШТЕ       | ㉗ ТРАФО СТАНИЦА                            |
| ⑨ ОСНОВНА ШКОЛА                          | ㉘ КОМПЛЕКС ЕЛЕКТРО ДИСТРИБУЦИЈЕ            |
| ⑩ СРЕДЊА ШКОЛА / ГИМНАЗИЈА               | ㉙ ЦРПНА СТАНИЦА КАНАЛИЗАЦИЈЕ               |
| ⑪ МУЗИЧКА ШКОЛА                          | ㉚ ЕНЕРГАНА                                 |
| ⑫ ПЕДАГОШКА АКАДЕМИЈА                    | ㉛ КОМПЛЕКС ЈАВНОГ КОМУНАЛНОГ ПРЕДУЗЕЋА     |
| ⑬ ДОМ УЧЕНИКА                            | ㉜ ЛОГИСТИЧКИ ЦЕНТАР (РТЦ)                  |
| ⑭ ДЕЧЈА УСТАНОВА (ОБДАНИШТЕ)             | ㉝ ЛУКА                                     |
| ⑮ ЦЕНТАР ЗА СОЦИЈАЛНИ РАД                | ㉞ ТЕРЕТНО ПРИСТАНИШТЕ                      |
| ⑯ ГЕРАНТОЛОШКИ ЦЕНТАР                    | ㉟ ПУТНИЧКО ПРИСТАНИШТЕ                     |
| ⑰ БОЛНИЦА                                | ㊱ СПОРТСКО ПРИСТАНИШТЕ                     |
| ⑱ ЗДРАВСТВЕНА СТАНИЦА                    | ㊲ СИДРИШТЕ                                 |
| ㉒ ВЕТЕРИНАРСКА СТАНИЦА                   | ㊳ МАРИНА                                   |
| ㉓ ВАТРОГАСНА СЛУЖБА                      | ㊴ ПРИВЕЗ ЗА ЧАМЦЕ                          |
| ㉔ МУП - ПОЛИЦИЈСКА УПРАВА                | ㊵ БРОДОГРАДИЛИШТЕ                          |
| ㉕ КЛУБ ВОЈСКЕ СРБИЈЕ                     | ㊶ ГРАДСКА ПЛАНА                            |
| ㉖ ГРАДСКИ СТАДИОН                        | ㊷ КУПАЛИШТЕ                                |
| ㉗ АТЛЕТСКИ СТАДИОН                       | ㊸ ВЕРСКИ ОБЈЕКАТ (ЦРКВА)                   |
| ㉘ ФУДБАЛСКО ИГРАЛИШТЕ                    | ㊹ ХОТЕЛ                                    |
| ㉙ СПОРТСКО-ПОСЛОВНИ ЦЕНТАР - ХАЛА, БАЗЕН | ㊺ ВОДОТОРАЊ                                |

- ГРАНИЦА ГРАЂЕВИНСКОГ ПОДРУЧЈА НАСЕЉА
- ГРАНИЦА ГРАЂЕВИНСКОГ ПОДРУЧЈА ВАН НАСЕЉА
- ГРАНИЦА ОБУХВАТА ПЛАНА

### ГРАНИЦА ОБУХВАТА ПДР-а

НАРУЧИЛАЦ:	ГРАД: СРЕМСКА МИТРОВИЦА	Печат и потпис:
ОБРАЂИВАЧ:	ОВЛАШЋЕНО ЛИЦЕ: ЈП ЗАВОД ЗА УРБАНИЗАМ ВОЈВОДИНЕ НОВИ САД ДИРЕКТОР: ВЛАДИМИР ЗЕЛЕНОВИЋ, дипл. инж. маш.	Печат и потпис:
НАЗИВ ПЛАНА:	ГЕНЕРАЛНИ УРБАНИСТИЧКИ ПЛАН ГРАДА СРЕМСКА МИТРОВИЦА	Е-број: 2382
НАЗИВ КАРТЕ:	ГЕНЕРАЛНА НАМЕНА ПОВРШИНА НА НИВОУ УРБАНИСТИЧКИХ ЗОНА	
ОДГОВОРНИ УРБАНИСТА:	БРАНИСЛАВА ТОПРЕК, дипл. инж. арх.	Печат и потпис:
УРБАНИСТА САРАДНИК:	МЛАДЕН ВРЗИЋ, дипл. инж. арх. САЊА ЂУРЧИЋ, дипл. инж. арх.	Датум: 2015.
		Бр. листа: 2.3



### **3.   ПРИБАВЉЕНИ ПОДАЦИ, УСЛОВИ И МИШЉЕЊА ЗА ИЗРАДУ ПЛАНА**



ЈАВНО ПРЕДУЗЕЋЕ ЗА ПОСЛОВЕ  
"УРБАНИЗАМ" Сремска Митровица  
УРБАНИЗАМ

Сремска Митровица, 04.03.2021.

Број 102/6 "УРБАНИЗАМ"

Број: 89.1.1.0-Д-07.06-63575/2-21

Датум 09-03-2021 КРАЉА ПЕТРА ПРВОГ 5  
Сремска Митровица  
22000 СРЕМСКА МИТРОВИЦА

ПРЕДМЕТ: Услови за израду ПЛАНА ДЕТАЉНЕ РЕГУЛАЦИЈЕ КОМПЛЕКСА ГРАДСКОГ СТАДИОНА У ЗОНИ КПЗ-а У СРЕМСКОЈ МИТРОВИЦИ, Град Сремска Митровица

Поводом Вашег захтева бр.102, од 23.02.2021. који је код нас заведен под бројем 89.1.1.0-Д-07.06-63575/1-21, од 25.02.2021. у којем тражите услове за израду ПЛАНА ДЕТАЉНЕ РЕГУЛАЦИЈЕ КОМПЛЕКСА ГРАДСКОГ СТАДИОНА У ЗОНИ КПЗ-а У СРЕМСКОЈ МИТРОВИЦИ, Град Сремска Митровица, обавештавамо Вас следеће:

У делу простора из обухвата плана на локацијама на којима се планира изградња нових објеката за које је потребно прикључење на дистрибутивни систем ел.енергије предвидети изградњу подземне средњенапонске и нисконапонске мреже са потребним бројем напојних трансформаторских станица 20/0.4 kV/kV типа МБТС (монтажно-бетонска).

#### Електроенергетски објекти 20 kV

Развојним плановима Огранака Електродистрибуција Сремска Митровица, на средњем напону је предвиђена изградња објеката за 20kV напонски ниво. Објекти се граде као подземни (кабловски водови 20kV). Кабловски водови 20kV се изводе каблом ХНЕ 49А 3x(1x150)мм<sup>2</sup>. Оријентациона дубина на коју се полажу каблови износи од 0,8 до 1 метра, у односу на површину тла.

#### Трансформаторске станице

Предвиђена је градња трансформаторских станица искључиво за 20/0,4kV напонску трансформацију. Трансформаторске станице се граде као монтажно бетонске (МБТС) и стубне (СТС). Могућа је градња и такозваних зиданих трансформаторских станица (ЗТС) и то искључиво за индустријске потрошаче, док се овакве трансформаторске станице не граде као дистрибутивне (било да је у питању трансформаторска станица изведена као посебан објекат или је у оквиру постојећег објекта). Површина потребна за изградњу МБТС (са уземљењем), зависно од типа МБТС је од 35м<sup>2</sup> (1x630kVA), до 45м<sup>2</sup> (2x630kVA). Оптимална удаљеност МБТС од других објеката би требало да је најмање 3м (ова удаљеност ни у ком случају не сме износити мање од 1м).

#### Електроенергетски објекти ниског напона

Нисконапонска ел. мрежа се гради као надземна и као подземна (кабловска). Надземна ел. мрежа се гради на АБС и ЧРС, дужине 9 и 10 метара, углавном са проводником СКС Х00/0-А 3x70+50/8+2x16мм<sup>2</sup>, а ређе са проводником Ал-Че 4x50+16мм<sup>2</sup>.



Кабловске нисконапонске ел. мреже се изводе каблом типа, РР00-У А 4x150мм<sup>2</sup>. Оријентациона дубина на коју се полажу каблови износи од 0,8 до 1 метра, у односу на површину тла.

### **Укрштања електроенергетске са осталом инфраструктуром**

При укрштању и паралелном вођењу постојећих ЕЕО са будућим објектима потребно је поштовати одредбе „Правилника о техничким нормативима за електроенергетска постројења називног напона изнад 1000 V“ објављеног у "Сл. Лист СФРЈ", бр. 4/74 и 13/78, „Правилника о техничким нормативима за изградњу нисконапонских надземних водова“ објављеног у "Сл. Лист СФРЈ", бр. 6/92 и „Правилника о техничким нормативима за изградњу надземних електроенергетских водова напона од 1 kV до 400 kV" објављеног у "Сл. Лист СФРЈ" број 65/88 и "Сл. Лист СРЈ" број 18/92, као и остале прописе везане за предметну област:

### **Укрштање са дистрибутивном гасном мрежом**

Минимална растојања гасовода од постојећих подземних ел. енергетских кабловских водова износе:

- При паралелном вођењу 50 – 100 цм
- При укрштању 30 – 50цм. Укрштајни угао треба да је што ближи 90° , а не мањи од 45° .
- На местима укрштања гасоводне цеви полагасти испод електроенергетских каблова.
- Гасовод од стубова надземне нисконапонске ел. мреже мора бити удаљен најмање 1 метар. Уколико се ово растојање не може задовољити, полагање гасоводних цеви наспрам стубова извести подбушивањем земљишта у дужини од 2м, са обе стране стуба.
- Гасоводне цеви полагасти праволинијски у односу на стубове ел. мреже, трафостанице и кабловске слободностојеће разводне ормане. Не дозвољава се лучно заобилажење ових објеката.

### **Укрштања са топловодом**

Минимално растојање енергетских каблова од топловода износи:

- При укрштању и паралелном вођењу 50цм, за каблове 20 и 1 kV.
- На местима укрштања, топловод се по правилу полаже испод ел. каблова. Укрштајни угао треба да је што ближи 90° , а не мањи од 45° .

### **Укрштање са Т.Т. мрежом**

Минимална растојања енергетских каблова од ТТ каблова износе:

- При укрштању 50цм.
- При паралелном вођењу 30цм за каблове 1kV, а 50цм за каблове 20 и 10kV.
- На местима укрштања ТТ кабл се по правилу полаже испод ел. каблова.
- Укрштајни угао треба да је што ближи 90° а не мањи од 45° .
- Не дозвољава се паралелно вођење енергетских каблова испод или изнад ТТ каблова, изузев при укрштању.

ТТ каблови од стубова НН надземне ел. мреже морају бити удаљени најмање 1м. Није дозвољено полагање ТТ каблова у трасу НН ел. мреже и лучно заобилажење стубова НН ел. мреже.

### **Укрштање са водоводном ( канализационом) мрежом**

- Хоризонтални размак водоводне цеви од енергетског кабла, треба да износи најмање 0,5м.
- Није дозвољено паралелно вођење водоводних цеви изнад или испод енергетских каблова
- При укрштању водоводна цев се може полагасти испод енергетског кабла на растојању од најмање 0,4м

Водоводне цеви од стубова надземне нисконапонске ел. мреже морају бити удаљене најмање 1 метар. Уколико се ово растојање не може задовољити, полагање водоводних цеви наспрам стубова извести подбушивањем земљишта у дужини од 2м са обе стране стуба.

Ако се постојећи план за који су издати ови услови мења или допуњује, потребно је да нам се обратите са новим захтевом за издавање услова уз обавезну доставу одлуку о изменама и допунама планског документа.

У складу са чланом 218. Закона о енергетици („Сл.гласнику РС“ бр.145/2014,) у заштитном појасу, испод, изнад или поред електроенергетских објеката, супротно закону, техничким и другим прописима не могу се градити објекти.

Заштитни појас за надземне електроенергетске водове (далеководе), за напонски ниво 1kV до 35kV износи 10 метара са обе стране вода од крајњег фазног проводника.

Заштитни појас за подземне електроенергетске водове (каблове), од ивице армирано-бетонског канала, за напонски ниво 1kV до 35kV износи 1 метар.

Заштитни појас за трансформаторске станице на отвореном, за напонски ниво 1kV до 35kV износи 10 метара.

Сви уцртани постојећи ЕЕО у оквиру графичког прилога су приближног положаја. Пре отпочињања радова, потребно је тачно лоцирати исте.

Инвеститор објеката због чије изградње је потребна заштита и измештање постојећих ЕЕО, дужан је да реши све имовинско-правне односе коју су проузроковани измештањем, заштитом постојећих ЕЕО као и изградњом потребних будућих ЕЕО за напајање објеката у који су у функцији подсистема за наводњавање.

Ови Услови имају важност 12 месеци и могу се користити и искључиво у сврху израде планске документације, и у друге сврхе се не могу користити.

Доставити:

① Наслову

- Служби за енергетику

- Писарници



Директор

Владимир Санадер, дипл.инж.ел.





ЈАВНО ПРЕДУЗЕЋЕ  
ПУТЕВИ СРБИЈЕ

Јавно предузеће за послове урбанизма  
"УРБАНИЗАМ" Сремска Митровица

Број 102/5

Датум 02.03.2021 год.  
Сремска Митровица

Булевар краља Александра 282, 11000 Београд, Србија, Тел: (+381 11) 30 40 700, www. putevi-srbije.rs

Наш број: 953-4812/21-1  
02-03-2021

Датум:

ЈП ЗА ПОСЛОВЕ УРБАНИЗМА „УРБАНИЗАМ” СРЕМСКА МИТРОВИЦА

22000 Сремска Митровица  
Краља Петра Првог бр. 5

Поштовани,

Захтевом број 102, од 23.02.2021. године, наш број 953-4812, од 26.02.2021. године, обратили сте се за достављање услова за потребе израде Плана детаљне регулације комплекса градског стадиона у зони КПЗ-а у Сремској Митровици.

Сходно Закону о путевима („Службени гласник РС”, бр. 41/18 и 95/18 – др. закон), Закону о планирању и изградњи („Службени гласник РС”, бр. 72/09, 81/09 - исправка, 64/10-УС, 24/11, 121/12, 42/13-УС, 50/13-УС, 98/13-УС, 132/14, 145/14, 83/18, 31/19, 37/19 – др. закон и 9/20) и Правилнику о садржини, начину и поступку израде докумената просторног и урбанистичког планирања („Службени гласник РС”, број 32/19), обавештавамо вас следеће:

ЈП „Путеви Србије” нема посебних услова за израду предметног плана, с обзиром да на катастарским парцелама, које су у обухвату плана и на којима су предвиђене интервенције, као и у непосредној близини, нема објеката из наше надлежности, а све у складу са Уредбом о категоризацији државних путева („Службени гласник РС”, бр. 105/13, 119/13 и 93/15).

Западну границу предметног плана чини Фрушкогорска улица - Манђелošки пут, примарна градска саобраћајница, која се северно, ван граница обухвата плана, укључује на државни пут IIА реда број 123. Уколико, током израде плана, буде дошло до проширења обухвата плана и интервенција на траси државног пута, потребно је да ЈП „Путеви Србије” доставите нове предлоге решења, ради издавања услова.

Особа за контакт: Јелена Ивановић, дипл.пр.пл, 011/30-40-625,  
[jelena.ivanovic@putevi-srbije.rs](mailto:jelena.ivanovic@putevi-srbije.rs)

С поштовањем,

ТЕХНИЧКИ ДИРЕКТОР

Слободан Басурић, дипл.грађ.инж.

Обрадио:	
Јелена Ивановић, дипл.простор.план.	JM
Контролисао:	
Дејан Лукић, дипл.грађ.инж.	JM

Достављено:

1. Наслову
2. ЈП „Путеви Србије” Београд, Архива
3. ЈП „Путеви Србије” Београд, Одељење за пројектну и планску документацију



**ЈКП**  
**Комуналије**

Сремска Митровица



ЈКП Јуни предузеће за послове урбанизма  
„УРБАНИЗАМ“ Сремска Митровица

Број

102/3

Датум

02.03. 2021. год.

Сремска Митровица

**Ј.П. ЗА ПОСЛОВЕ УРБАНИЗМА „УРБАНИЗАМ“**

Сремска Митровица

Краља Петра I бр. 5

**ЈКП** **Комуналије**  
Сремска Митровица

Број 702-1/21

Датум 02.03. 2021 год.

**Предмет: УСЛОВИ ЗА ИЗРАДУ ПДР-А ГРАДСКОГ СТАДИОНА У ЗОНИ КПЗ-А У СРЕМСКОЈ МИТРОВИЦИ**

На основу захтева за издавање услова за израду ПДР-а комплекса градског стадиона у зони КПЗ-а у; Град Сремска Митровица, бр. 102 од 23.02.2021. године, достављамо вам следеће претходне услове.

Основни предуслови за несметано прикупљање и изношење комуналног отпада из комплекса градског стадиона у зони КПЗ-а. тј. објекта унутар обухвата су:

- Индивидуална домаћинства за одлагање комуналног отпада користе једну или више канти запремине 120 лит. За стамбено-пословне објекте, простор за одлагање комуналног отпада се прилагођава контејнерима запремине 1,1 м<sup>3</sup>. Предвиђена места морају бити у нивоу коловоза или са обореном ивицом према коловозу, због покретљивости контејнера или канте и лакше манипулације истим;
- За новоизграђене пословне објекте, на пет пословних јединица неопходан је један контејнер запремине 1,1 м<sup>3</sup>;
- Планом организације простора, требало би предвидети посебне просторе за постављање контејнера за примарно селектовање отпада (ткз. рециклажно острво) – по један контејнер запремине 1,1 м<sup>3</sup> за пластику, папир и картон. (три по рециклажном острву);
- Саобраћајнице за прилаз контејнерским местима требало би да имају минималну ширину 3,6 м, висину пролаза 4,0 м и носивост коловоза већу од максималне носивости специјалних возила смећара, чија је максимална бруто тежина 26 тона.

С поштовањем,

Директор ЈКП „КОМУНАЛИЈЕ“  
Сремска Митровица

Радослав Јевремовић дипл. економиста





Република Србија  
МИНИСТАРСТВО ПРАВДЕ  
Управа за извршење кривичних  
санкција  
КАЗНЕНО-ПОПРАВНИ ЗАВОД  
Број: 351-463/21  
Датум: 09-03-2021  
Сремска Митровица  
СС

Јавно предузеће за послове урбанизма  
„УРБАНИЗАМ“ Сремска Митровица

Број: 102/9

Датум: 10.03.2021. год.  
Сремска Митровица

РЕПУБЛИКА СРБИЈА  
ЈАВНО ПРЕДУЗЕЋЕ ЗА ПОСЛОВЕ УРБАНИЗМА  
„УРБАНИЗАМ“

СРЕМСКА МИТРОВИЦА

ВЕЗА: Ваш број 102

ПРЕДМЕТ: Сагласност

Поводом Вашег дописа од дана 08.03.2021. године број 102, обавештавамо Вас да смо сагласни са планираним изменама плана детаљне регулације комплекса градског стадиона у Сремској Митровици.

Такође Вас обавештавамо да стојимо на располагању у погледу конкретне реализације планираних активности те да се исте у целости поклапају са нашим будућим планираним активностима, а које се односе на афирмацију спорта, остваривања комерцијалних ефеката при чему засигурно доприноси изградња наведених објеката и пратеће инфраструктуре.

С поштовањем,



Правник,  
Александар Алимпић

88

ДОСТАВИТИ:

1. Наслову;
2. Служби за опште послове  
Одсеку за правне и административне послове;
3. Архиви;



Република Србија  
МИНИСТАРСТВО ПРАВДЕ  
Одсек за инвестиције  
Број: 350-00-00003/2021-18  
Датум: 04.03.2021.  
Београд

Јавно предузеће за послове урбанизма  
„УРБАНИЗАМ“ Сремска Митровица

Број 102/8

Датум 10.03.2021. год.  
Сремска Митровица

**ЈП ЗА ПОСЛОВЕ УРБАНИЗМА  
„УРБАНИЗАМ“**

Краља Петра Првог 5  
Сремска Митровица

Поштовани,

Обратили сте се Министарству правде актом број 102 од 23.02.2021. године а у вези са Захтевом за издавање услова за израду ПЛАНА ДЕТАЉНЕ РЕГУЛАЦИЈЕ КОМПЛЕКСА ГРАДСКОГ СТАДИОНА У ЗОНИ КПЗ-а у СРЕМСКОЈ МИТРОВИЦИ. У вези са тим, обавештавамо Вас да Министарство правде није надлежно за решавање наведеног захтева. Решавање поднетог захтева у надлежности је Управе за извршење кривичних санкција у Београду, Немањина 22-26. којој је предмет прослеђен на упознавање и обраду.

Припремила  
Гордана Бура Јакшић

Сагласан  
Слободан Поповић

Одобрава  
Горан Цафић

МИНИСТАР  
Маја Поповић



Република Србија  
МИНИСТАРСТВО УНУТРАШЊИХ ПОСЛОВА  
Сектор за ванредне ситуације  
Одељење за ванредне ситуације у Сремској Митровици  
Одсек за превентивну заштиту  
09.29 Број 217- 2394/21  
Дана 25.02.2021. године  
СРЕМСКА МИТРОВИЦА

Јавно предузеће за послове урбанизма  
"УРБАНИЗАМ" Сремска Митровица  
Број 102/12  
Датум 18.03. 2021 год.  
Сремска Митровица

ЈАВНО ПРЕДУЗЕЋЕ ЗА ПОСЛОВЕ УРБАНИЗМА  
"УРБАНИЗАМ", СРЕМСКА МИТРОВИЦА  
Сремска Митровица, Краља Петра Првог бр.5

Министарство унутрашњих послова Републике Србије, Сектор за ванредне ситуације, Одељење за ванредне ситуације у Сремској Митровици, Одсек за превентивну заштиту, на основу чл. 54 Закона о планирању и изградњи („Сл. гласник РС“, бр. („Сл. гласник РС“, бр. 72/09, 81/09, 24/11, 121/12, 42/13, 50/13, 98/13, 132/14, 145/14, 83/18 31/19 и 37/19 ), решавајући по захтеву ЈАВНО ПРЕДУЗЕЋЕ ЗА ПОСЛОВЕ УРБАНИЗМА "УРБАНИЗАМ", из Сремске Митровице, Краља Петра Првог бр.5, број 102 од 25.02.2021. године у поступку израде Плана детаљне регулације комплекса градског стадиона у зони КПЗ-а у Сремској Митровици, наручилац израде плана је Град Сремска Митровица, издаје:

### УСЛОВЕ У ПОГЛЕДУ МЕРА ЗАШТИТЕ ОД ПОЖАРА

за израду Плана детаљне регулације комплекса градског стадиона у зони КПЗ-а у Сремској Митровици, наручилац израде плана је Град Сремска Митровица, обавештавамо вас да овај орган **НЕМА** посебних услова у погледу мера заштите од пожара, као и да је у фази пројектовања и изградње предметних објекта са свим припадајућим инсталацијама, опремом и уређајима, потребно применити мере заштите од пожара **утврђене важећим законима, техничким прописима, стандардима и другим актима којима је уређена област заштите од пожара.**

За појединачне објекте у поступку издавања локацијских услова, на основу којих се издаје решење о грађевинској дозволи потребно је прибавити услове заштите од пожара сходно чл. 54 Закона о планирању и изградњи („Сл. гласник РС“, бр. („Сл. гласник РС“, бр. 72/09, 81/09, 24/11, 121/12, 42/13, 50/13, 98/13, 132/14, 145/14, 83/18 31/19 и 37/19 ), чл.20 Уредбе о локацијским условима („Сл. гласник РС“, бр. 115/20) и Правилника о поступку спровођења обједињене процедуре електронским путем („Сл. гласник РС“, бр. 68/20).

Ови услови су ослобођени плаћања административне таксе сходно члану 18. Закона о републичким административним таксама („Сл. гласник РС“, бр. 43/03, 51/03, 53/04, 42/05, 61/05, 101/05, 42/06, 47/07, 54/08, 5/09, 35/10, 50/11, 70/11, 55/12, 93/12, 47/13, 65/13, 57/14, 45/15, 83/15, 112/15, 50/16, 61/17, 113/17, 3/18, 50/18, 95/18, 38/19 и и 98/20).

/ДН/





Предузеће за одржавање улица и путева  
"Сирмијум пут" д.о.о.  
Сремска Митровица, Светог Димитрија 13  
е mail preduzece.sirmijumputsm@yahoo.com  
контакт телефон 022 618-040

Регистарски / матични број 20940956  
Порески идентификациони број ПИБ 108151781  
Шифра делатности 4211  
Управа за трезор Рн. бр. 840-000000785743-96  
Банка Интеза 160-392935-15

Предузеће за одржавање улица и путева  
**"Сирмијум пут" д.о.о.**  
Сремска Митровица, Светог Димитрија 13  
Број : 139-1/2021  
Датум : 01.03.2021.год.

Јавно предузеће за послове урбанизма  
"УРБАНИЗАМ" Сремска Митровица

Број 102/4

Датум 03.03.2021 год.  
Сремска Митровица

ЈАВНО ПРЕДУЗЕЋЕ ЗА ПОСЛОВЕ  
УРБАНИЗМА „УРБАНИЗАМ“  
КРАЉА ПЕТРА ПРВОГ БР.5  
СРЕМСКА МИТРОВИЦА

"Сирмијум пут" д.о.о. из Сремске Митровице, поступајући по захтеву ЈП ЗА ПОСЛОВЕ  
УРБАНИЗМА „УРБАНИЗАМ“ Сремска Митровица, издаје:

### УСЛОВЕ ЗА ИЗРАДУ ПЛАНА ДЕТАЉНЕ РЕГУЛАЦИЈЕ КОМПЛЕКСА ГРАДСКОГ СТАДИОНА У ЗОНИ КПЗ-А У СРЕМСКОЈ МИТРОВИЦИ, ГРАД СРЕМСКА МИТРОВИЦА

Ови услови имају важност од једне године и могу се користити за потребе израде Плана детаљне регулације КОМПЛЕКСА ГРАДСКОГ СТАДИОНА У ЗОНИ КПЗ-А у Сремској Митровици - циљ предметног ПДР-а подразумева урбанистичко обликовање слободних неизграђених простора за потенцијалну градњу са компатибилним јавним наменама.

Планиране саобраћајнице ускладити са постојећим саобраћаним системом, приоритетним правцима и Планом техничког регулисања саобраћаја.

Планирати ситуационо решење саобраћајница тако да морају да испуне све услове за усвојено меродавно возило (комунално возило).

Нивелационим планом предвидети усклађеност планираних и постојећих саобраћајница.

Планом је потребно предвидети решења саобраћајних површина за све видове саобраћаја (моторни, мирујући-паркинг површине, бициклички и пешачки саобраћај).

Предметне инсталација и заштитне цеви од најниже горње коте коловоза до горње коте заштитне цеви износи мин дубине од 1,35-1,5м

Минимална дубина предметних инсталација и заштитних цеви испод путног канала за одводњавање (постојећег или планираног) од коте дна канала до горње коте заштитне цеви износи 1-1,2 м

Решити прихватање и одводњавање површинских вода са простора обухвата Плана и ускладити са системом одводњавања уличне мреже.

Према члану .37 Закона о јавним путевима, оградe и дрвеће поред јавних путева подиже се тако да не ометају прегледност јавних путева и не угрожавају безбедност саобраћаја.

За све предвиђене интервенције (раскрсница, саобраћајни прикључак) и инсталације које се воде кроз земљишни појас (парцелу пута) локалног пута потребно је да се обратите управљачу пута, за прибављање услова и сагласности за израду пројектне документације изградњу и постављање истих у складу са важећом законском регулативом (унети у текст плана)

Свим објектима у обухвату плана мора бити обезбеђен прилаз са јавне површине, односно непосредни приступ на јавни пут у ширини која испуњава критеријуме за проходност меродавног возила сходно Правилнику о техничким нормативима за приступне путеве, окретнице и уређене платоа за ватрогасна возила у близини објеката повећаног ризика од пожара („Сл.Лист СРЈ“ бр.8/95).

Кота терене, односно кота колско-пешачког прилаза на грађевинској парцели не сме бити нижа од

Предузеће за одржавање улица и путева  
"Сирмијум пут" д.о.о.  
Сремска Митровица, Светог Димитрија 13  
e mail preduzece.sirmijumputm@yahoo.com  
контакт телефон 022 618-040

Регистарски / матични број 20940956  
Порески идентификациони број ПИБ 108151781  
Шифра делатности 4211  
Управа за трезор Рн. бр. 840-000000785743-96  
Банка Интеза 160-392935-15

коте тротоара на регулационој линији.Правило је да се кота заштитног тротоара око објекта и кота тротоара на месту улаза у објект нивелационо ускладе са котом тротоара на регулационој линији ,на начин да се обезбеди одводњавање површинских вода слободним падом према улици.

Денивелација у виду степеника ,од регулационе до предње грађевинске линије није дозвољена.

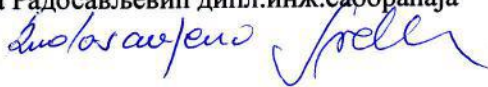
Денивелација се савлађује унутар објекта.

Површинске воде са једне грађевинске парцеле не могу се усмеравати према суседној парцели.Насипање терена на суседној парцели не сме угрозити објекте на суседним парцелама .

При пројектовању је обавезна примена одредби из Правилника о техничким стандардима приступачности(„Сл.гласник „бр. 19/2012 )

Обрадила:

Светлана Радосављевић дипл.инж.саобраћаја



ДИРЕКТОР  
"Сирмијум пут" д.о.о.  
Сремска Митровица



Мирослав Кесер



Датум: 23.03.2021. Јавно предузеће за послове урбанизма  
Број: 25-2-1/21 "УРБАНИЗАМ" Сремска Митровица Јавно предузеће за послове урбанизма  
„Урбанизам“ Сремска Митровица  
Број 102/13  
Датум 23.03.2021. год.  
Сремска Митровица

**Предмет: Услови за израду ПЛАНА ДЕТАЉНЕ РЕГУЛАЦИЈЕ КОМПЛЕКСА ГРАДСКОГ СТАДИОНА У ЗОНИ КПЗ-а У СРЕМСКОЈ МИТРОВИЦИ**

Везано за Ваш захтев број 102 од 23.01.2021. године ЈП „Срем-гас“ Сремска Митровица као енергетски субјект и оператер дистрибутивног система природног гаса даје услове и податке за израду ПЛАНА ДЕТАЉНЕ РЕГУЛАЦИЈЕ КОМПЛЕКСА ГРАДСКОГ СТАДИОНА У ЗОНИ КПЗ-а У СРЕМСКОЈ МИТРОВИЦИ, увидом у обухват плана, изведено стање разводног гасовода и дистрибутивне гасне мреже:

У простору обухваћеног планом на територији Града Сремска Митровица постоји изграђен челични разводни гасовод максималног радног притиска 12 bar (10 bar <МОР≤ 16), пролази преко парцела 9051/1, 5940/1. Постоји могућност изградње продужетка дистрибутивне гасне мреже ниског притиска МОР≤ 6 bar до предметних парцела. Најближе место са којег би се могао урадити продужетак ДГМ јесте РС Север која је удаљена 200 m и налази се на парцели 7409/4 односно на углу улица Манђелошки пут и Димитрија Давидовића.

Општи услови за прикључење:

- објекат мора да поседује грађевинску или употребну дозволу,
- инвеститор са ЈП „Срем-гас“ Сремска Митровица закључује уговор о прикључењу на дистрибутивну гасну мрежу,
- трошкове пројектовања и изградње прикључног гасовода и МРС сноси инвеститор или корисник и зависе од капацитета и техничког решења гасног прикључка,
- инвеститор или корисник пројектује унутрашњу гасну инсталацију за објекат и након сагласности техничке службе ЈП „Срем-гас“ на исти, врши изградњу унутрашње гасне инсталације.

Услови градње у заштитном појасу гасовода:

- Изнад трасе а дуж осе челичног гасовода средњег притиска МОР ≤ 4 bar и 10 bar <МОР≤ 16 bar није дозвољена изградња коловозне конструкције саобраћајних површина.
- Уколико се гасовод поставља испод путева прокопавањем, он се поставља и полаже без заштитне цеви, са двоструком антикорозивном изолацијом која се изводи у дужини од најмање 10 m са обе стране земљишног појаса.
- Код укрштања минимална дубина укопавања челичних гасовода, мерена од горње ивице цеви до горње коте коловозне конструкције пута је 1,35m а угао укрштања је 90°.
- Минимална дозвољена хоризонтална растојања челичних подземних гасовода 10 bar <МОР≤ 16 bar од стамбених објеката, објеката у којима стално или повремено борави већи број људи (од ближе ивице цеви до темеља објекта) су 3m, односно 1m за гасоводе чији је МОР ≤ 4
- Заштитни појас гасовода за 10 bar <МОР≤ 16 bar износи 3m и 1m за гасоводе чији је МОР ≤ 4 од осе гасовода на обе стране. У заштитном појасу гасовода не смеју се изводити радови и друге



активности изузев пољопривредних радова дубине до 0,5 м без писменог одобрења оператора дистрибутивног система.

У заштитном појасу гасовода забрањено је садити дрвеће и друго растиње чији корени досежу дубину већу од 1 м, односно, за које је потребно да се земљиште обрађује дубље од 0,5 м.

- Минимална дозвољена растојања спољне ивице подземних челичних гасовода 10 бар <МОР≤ 16 бар са другим гасоводима, инфраструктурним и другим објектима су:

	Минимално дозвољено растојање (м)	
	Укрштање	Паралелно вођење
Гасоводи међусобно	0,20	0,60
Од гасовода до водовода и канализације	0,20	0,40
Од гасовода до вреловода и топовода	0,30	0,50
Од гасовода до проходних канала вреловода и топовода	0,50	1,00
Од гасовода до нисконапонских и високонапонских ел. каблова	0,30	0,60
Од гасовода до телекомуникационих каблова	0,30	0,50
Од гасовода до водова хемијске индустрије и технолошких флуида	0,20	0,60
Од гасовода до резервоара* и других извора опасности станице за снабдевање горивом превозних средстава у друмском саобраћају, мањих пловила, мањих привредних и спортских ваздухоплова	-	5,00
Од гасовода до извора опасности постројења и објеката за складиштење запаљивих и горивих течности укупног капацитета највише 3 м <sup>3</sup>	-	3,00
Од гасовода до извора опасности постројења и објеката за складиштење запаљивих и горивих течности укупног капацитета више од 3 м <sup>3</sup> а највише 100 м <sup>3</sup>	-	6,00
Од гасовода до извора опасности постројења и објеката за складиштење запаљивих и горивих течности укупног капацитета преко 100 м <sup>3</sup>	-	15,00
Од гасовода до извора опасности постројења и објеката за складиштење запаљивих гасова укупног капацитета највише 10 м <sup>3</sup>	-	5,00
Од гасовода до извора опасности постројења и објеката за складиштење запаљивих гасова укупног капацитета већег од 10 м <sup>3</sup> а највише 60 м <sup>3</sup>	-	10,00
Од гасовода до извора опасности постројења и објеката за складиштење запаљивих гасова укупног капацитета преко 60 м <sup>3</sup>	-	15,00
Од гасовода до шахтова и канала.	0,20	0,30
Од гасовода до високог зеленила	-	1,50

\* растојање се мери до габарита резервоара



Минимална дозвољена растојања спољне ивице подземних челичних и ПЕ гасовода МОП  $\leq 6$  бар са другим гасоводима, инфраструктурним и другим објектима су:

	Минимално дозвољено растојање (m)	
	Укрштање	Паралелно вођење
Гасоводи међусобно	0,20	0,40
Од гасовода до водовода и канализације	0,20	0,40
Од гасовода до вреловода и топловода	0,30	0,50
Од гасовода до проходних канала вреловода и топловода	0,50	1,00
Од гасовода до нисконапонских и високонапонских ел. каблова	0,20	0,40
Од гасовода до телекомуникационих и оптичких каблова	0,20	0,40
Од гасовода до водова хемијске индустрије и технолошких флуида	0,20	0,60
Од гасовода до резервоара* и других извора опасности станице за снабдевање горивом превозних средстава у друмском саобраћају, мањих пловила, мањих привредних и спортских ваздухоплова	-	5,00
Од гасовода до извора опасности постројења и објеката за складиштење запаљивих и горивих течности укупног капацитета највише 3 м <sup>3</sup>	-	3,00
Од гасовода до извора опасности постројења и објеката за складиштење запаљивих и горивих течности укупног капацитета више од 3 м <sup>3</sup> а највише 100 м <sup>3</sup>	-	6,00
Од гасовода до извора опасности постројења и објеката за складиштење запаљивих и горивих течности укупног капацитета преко 100 м <sup>3</sup>	-	15,00
Од гасовода до извора опасности постројења и објеката за складиштење запаљивих гасова укупног капацитета највише 10 м <sup>3</sup>	-	5,00
Од гасовода до извора опасности постројења и објеката за складиштење запаљивих гасова укупног капацитета већег од 10 м <sup>3</sup> а највише 60 м <sup>3</sup>	-	10,00
Од гасовода до извора опасности постројења и објеката за складиштење запаљивих гасова укупног капацитета преко 60 м <sup>3</sup>	-	15,00
Од гасовода до шахтова и канала	0,20	0,30
Од гасовода до високог зеленила	-	1,50

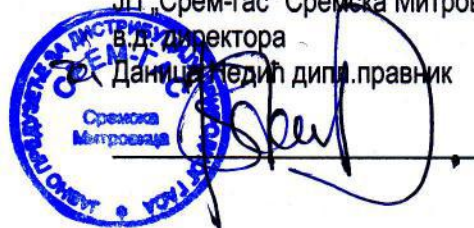
\* растојање се мери до габарита резервоара

- Власници и носиоци других права на непокретностима које се налазе испод, изнад или поред енергетског објекта не могу предузимати радове или друге радње којима се онемогућава или угрожава рад енергетског објекта без претходне сагласности енергетског субјекта који је власник, односно корисник енергетског објекта.

Обрадио:  
Техничка служба  
Давид Кароглан дипл.инж.маш.



ЈП „Срем-гас“ Сремска Митровица  
В.Д. директора  
Даница Медић дипл.правник





ДЕЛОВОДНИ БРОЈ: А335-71341/1-2021

ДАТУМ: 03.03.2021.

БРОЈ ИЗ ЛКРМ:

СЛУЖБА ЗА ПЛАНИРАЊЕ И ИЗГРАДЊУ МРЕЖЕ НОВИ САД

ОДЕЉЕЊЕ ЗА ПЛАНИРАЊЕ И ИЗГРАДЊУ МРЕЖЕ СРЕМСКА МИТРОВИЦА

УЛ. КРАЉА ПЕТРА I БР. 2

22000 СРЕМСКА МИТРОВИЦА

**ЈАВНО ПРЕДУЗЕЋЕ ЗА ПОСЛОВЕ УРБАНИЗМА „УРБАНИЗАМ“  
Краља Петра Првог бр 5, 22000 Сремска Митровица**

**ПРЕДМЕТ: Предходни услови**

Поступајући по вашем захтеву број: 102 од 25.02.2021 године, а у складу са Законом о изменама и допунама Закона о електронским комуникацијама „Службени гласник РС“ број 62/14, Законом о планирању и изградњи „Службени гласник РС“ број 132/2014, 145/2014, 83/2018, 31/2019, 37/2019 и 9/2020 Правилника о захтевима за утврђивање заштитног појаса за електронске комуникационе мреже и припадајућих средстава, радио коридора и заштитне зоне и начину извођења радова приликом изградње објекта „Службени гласник РС“ број 16/12, Правилника о техничким и другим захтевима при изградњи пратеће инфраструктуре потребне за постављање електронских комуникационих мрежа, припадајућих средстава и електронске комуникационе опреме приликом изградње пословних и стамбених објеката, „Службени гласник РС“ број 123/12, Уредбе о одређивању услова за пројектовање и прикључење који се обавезно прибављају у поступку издавања локацијских услова, као и о садржини, поступку и начину издавања услова за пројектовање и прикључење ималаца јавних овлашћења и садржини, поступку и начину издавања локацијских услова, а у циљу заштите ТК објеката Извршне јединице Нови Сад, Предузећа за телекомуникације „ТЕЛЕКОМ СРБИЈА А.Д. БЕОГРАД, након извршеног прегледа достављене техничке документације издају се:

**ПРЕТХОДНИ УСЛОВИ**

За израду Плана детаљне регулације комплекса Градског стадиона у зони КПЗ у Сремској Митровици.

Телеком Србија на предметној локацији има изграђену телекомуникациону инфраструктуру коју чине оптички каблови, који су од изузетног значаја за функционисање телекомуникационог саобраћаја (маркирани плавом бојом) и бакарни каблови (маркирани црвеном бојом).

На приложеном графичком приказу дата је оријентациона ситуација постојеће телекомуникационе инфраструктуре.

Приликом израде плана детаљне регулације, неопходно је планирати заштиту постојеће телекомуникационе инфраструктуре и њено измештање уколико то наложе околности. Евентуално измештање постојеће телекомуникационе инфраструктуре сносиће инвеститор.

Телекомуникациони каблови се углавном полажу у зони регионалних и локалних путева, а на основу услова које прописују надлежне институције, те је стога потребно планирати телекомуникациони коридор уз све будуће саобраћајне коридоре на подручју обухваћеном планом детаљне регулације, без обзира на ранг пута.



Потребно је планирати постављање ПВЦ цеви  $\varnothing$  110mm на местима укрштања траса са коловозом као и испод бетонских и асфалтних површина на трасама телекомуникационих објеката, како би се избегла накнадна раскопавања.

За потребе полагања приводног бакарног/оптичког кабла (ЕКМ), потребно је обезбедити приступ предметном објекту путем приводне тк канализације. На предметној парцели (на граници са јавном површином) изградити монтажно окно (препоручујемо) и приводну канализацију минималног капацитета  $1 \times \varnothing 50\text{mm}$  од окна до подрума објекта. Условљену цев тк канализације полагати кроз слободне површине, водећи рачуна о прописаном растојању од других комуналних објеката. Приликом полагања цеви водити рачуна о углу савијања цеви, за цеви  $\varnothing 100\text{mm}$  полупречник кривине треба да износи  $R > 5\text{m}$  ради несметаног полагања тк кабла. Од места уласка (увода) цеви у објекат, обезбедити пролаз каблова по кабловском регалу до места у којима је потребно монтирати опрему и у коме се налази завршна концентрација инсталација, односно дистрибутивних ормана. У овом орману /просторији свести све унутрашње инсталације (обично је то у холу објекта).

Пре почетка било каквих грађевинских радова потребно је у сарадњи са надлежном службом „Телеком Србија“ (Служба за мрежне операције Сремска Митровица, Тања Николић, дипл. инж. Руководилац одељења за кабловску приступну мрежу Сремска Митровица 1, тел: 022/610-829) извршити трасирање и обележавање трасе постојећих каблова помоћу инструмента трагача каблова како би се дефинисали тачан положај и дубина телекомуникационих каблова, да би се затим одредио начин заштите постојећих телекомуникационих каблова уколико су угрожени.

Планиране трасе комуналних инсталација морају бити постављене на прописаном растојању у односу на трасе планираних објеката ЕКМ. У складу са важећим правилником, унутар заштитног појаса није дозвољена изградња инфрасруктурних инсталација других комуналних предузећа изнад и испод планиране кабловске канализације ЕКМ, осим на местима укрштања.

Грађевинске радове у непосредној близини постојећих објеката „Телекома Србије“ вршити искључиво ручним путем без употребе механизације и уз предузимање свих потребних мера заштите (обезбеђење од слегања, пробни ископи и сл).

У случају евентуалног оштећења постојећих објеката или прекида телекомуникационог саобраћаја услед извођења радова, инвеститор радова је дужан да предузету „Телеком Србија“ а.д. надокнади целокупну штету по свим основама (трошкове санације и накнаду губитка услед прекида телекомуникационог саобраћаја).

Грађевинским радовима се не сме довести у питање функционисање саобраћаја ЕКМ, као и приступ објектима ЕКМ, ради редовног одржавања или евентуалних интервенција.

Пројектант, односно извођач радова, је у обавези да поштује важеће техничке прописе у вези са дозвољеним растојањима планираног објекта од постојећих објеката електронских комуникација. Унутар заштитног појаса није дозвољена изградња и постављање објеката (инфрасруктурних инсталација) других комуналних предузећа изнад и испод постојећих подземних каблова или кабловске канализације електронске комуникационе мреже, осим на местима укрштања, као ни извођења радова који могу да угрозе функционисање електронских комуникација.

Уколико у току важења ових услова настану промене које се односе на ситуацију трасе-локацију предметног објекта, подносилац захтева је у обавези да затражи измену услова.

Важност ових услова је годину дана од дана издавања. По истеку овог рока, или уколико дође до одступања од предложене ситуације-локације, инвеститор је у обавези да обнови захтев за ТК услове-сагласност, односно тражи израду нових.

Представници Одељења за планирање и изградњу мреже Сремска Митровица, везано за овај предмет, су Анђелка Марковић, дипл. инж., инжењер за планирање и изградњу мреже, телефон 022/610-639 и Вера Јаношевић, техничар за планирање и изградњу мреже, телефон 022/610-911.

С поштовањем,

Служба за планирање и изградњу мреже Нови Сад



Милош Словић

Прилог: dwg.



ЖКП  
**ТОПЛИФИКАЦИЈА**  
**СРЕМСКА МИТРОВИЦА**

Змај Јовина 26, 22000 Сремска Митровица

ПРЕДУЗЕЋЕ ЗА ПРОИЗВОДЊУ И ДИСТРИБУЦИЈУ ТОПЛОТНЕ ЕНЕРГИЈЕ

Број:

431/21

Датум:

01.03.2021.

Јавно предузеће за послове урбанизма  
"УРБАНИЗАМ" Сремска Митровица

Број

102/2

Датум

01.03.2021. год.

Сремска Митровица

ЈП за послове урбанизма

"УРБАНИЗАМ"

Краља Петра I бр. 5

Сремска Митровица

**Предмет:** УСЛОВИ ЗА ИЗРАДУ ПЛАНА ДЕТАЉНЕ РЕГУЛАЦИЈЕ КОМПЛЕКСА ГРАДСКОГ СТАДИОНА У ЗОНИ КПЗ-а У СРЕМСКОЈ МИТРОВИЦИ

Поводом Вашег захтева бр. 414/21 од 25.02.2021. (Ваш број 102 од 23.02.2021.) за услове за израду Плана детаљне регулације комплекса градског стадиона у зони КПЗ-а у Сремској Митровици, обавештавамо Вас да на предметној локацији нема постојеће мреже ЖКП "Топлификација" а такође није планирана изградња недостајуће дистрибутивне мреже у обухвату плана.

Руководилац инвестиција



Зорица Димитрић, дипл.инг.

Извршни директор  
за техничке послове



Милан Живанић, дипл.инг.



Директор

ЖКП "Топлификација"



Славко Следојевић дипл.прав.

Доставити:

Подносиоцу захтева

Служби инвестиција

а/а

Текући рачун Војвођанска банка Сремска Митровица 325-9500600043091-78

Текући рачун Банка Intesa Сремска Митровица 160-91464-97

Матични број: 08198969; Шифра делатности: 3530; ПИБ 100791738

Тел.: 022/610-584, 639-272; Факс: 022/610-579; www.smtoplana.rs ; e-mail: [smtoplana@ptt.rs](mailto:smtoplana@ptt.rs)

308/2  
05.05.2021.

**ЈП „УРБАНИЗАМ“**  
**Сремска Митровица**

Број 102/14

Датум 07.05.2021 год.  
Сремска Митровица

**Предмет:** Технички услови у поступку израде ПЛАНА ДЕТАЉНЕ РЕГУЛАЦИЈЕ КОМПЛЕКСА ГРАДСКОГ СТАДИОНА У ЗОНИ КПЗ-а у Сремској Митровици

Поступајући по Вашем захтеву бр.102, у складу са Законом о планирању и изградњи "Службени гласник РС" бр.72/09, 81-09-исправка, 64/10 одлука УС, 24/11, 121/12, 42/13-УС, 50/2013-УС, 54/13-решење УС, 98/2013-УС, 132/14, 145/14, 83/18, 31/19, 37/19 и 9/20 и прип. Правилницима, а у циљу заштите водова комуналне инфраструктуре, након прегледа достављене документације, техничка служба ЈКП "Водовод"-а издаје техничке услове.

На предметној локацији планиране изградње градског стадиона није изведена комунална инфраструктура тако да је приликом формирања комплекса стадиона неопходна изградња водоводне мреже и фекалне канализације ради обезбеђења водоснабдевања планираних објеката. У ул.Димитрија Давидовића (радно-пословна зона Север) изведена је водоводна мрежа ПЕ ДН 200мм и фекална канализација ПВЦ ДН 200мм, а дуж саобраћајнице –продужетак ул.Фрушкогорска изведена је водоводна мрежа АЦ ДН 300мм која представља главну транзитну водоводну мрежу за фрушкогорска насељена места, тако да постоје технички услови израде продужења комуналне инфраструктуре дуж планиране саобраћајнице којом ће локација градског стадиона бити повезана на постојеће саобраћајне коридоре. Такође потребно је приликом израде пројектне документације предвидети и замену дела цевовода у зони планиране саобраћајнице, а све према условима ЈКП Водовода Сремска Митровица.

Према Просторном плану територије Града Сремска Митровица дефинисана је планска инфраструктура, а по којем се планира замена свих водоводних цеви које су од азбестцементног материјала и које су старости преко 30/40 година, а све ради побољшања водоснабдевања свих насељених места на територији општине Сремска Митровица.

Обухват плана не налази се у непосредној зони санитарне заштите изворишта водовода у Сремској Митровици. Ниво подземних вода налази се на 1,50м-2,50м испод коте терена. Претходни услови се издају за потребе израде плана и у друге сврхе се не могу употребити. Рок важности претпројектних услова је 2 године.

С поштовањем,

Обрадила :



Радмила Адамовић Рауковић, дипл.инг.г



в.д.директор ЈКП "Водовод":



Борислав Бабић, маст.екон.









**VOJVODINAŠUME**

**JP „VOJVODINAŠUME“ PETROVARADIN**  
**Ogranak preduzeća ŠG“Sremska Mitrovica“**  
**Sr. Mitrovica tel/fax: +381 022/622-111 ;**

**PIB: 101636567; MAT.BR.: 08762198;**  
**EPPDV:132716493**

**Delovodni broj:01-01- 442**  
**Datum:08.02.2021. god.**

Лично предузеће за послове урбанизма  
"УРБАНИЗАМ" Сремска Митровица

**JP za poslove urbanizma**

Број 102/10  
Датум 10.03.2022  
Сремска Митровица

**“Urbanizam“**  
**Sremska Mitrovica**  
**Kralja Petra Prvog br.5**

**Predmet:** Uslovi za izgradnju Plana detaljne regulacije kompleksa gradskog stadiona u zoni KPZ-a u Sremskoj Mitrovici

Zahtevom br. 102 od 23.02.2021. god. JP za poslove urbanizma „Urbanizam“ Sremska Mitrovica, podnelo je zahtev za Uslove za izgradnju Plana detaljne regulacije kompleksa gradskog stadiona u zoni KPZ-a u Sremskoj Mitrovici.

Na osnovu uvida u postojeću dokumentaciju, utvrdili smo da JP “Vojvodinašume“ Petrovaradin, Šumsko Gazdinstvo Sremska Mitrovica, na predmetnom području nema površinu kojim upravlja i gazduje.

Najbliža površina, predmetnoj zoni je Semenska plantaža Hrasta lužnjaka na kat.parc.br. 7406/1 ukupne površine 10 ha 12 a 53 m2 (preko autoputa Beograd – Šid).

Napominjemo da prilikom izrade budućeg Plana detaljne regulacije kompleksa gradskog stadiona u zoni KPZ-a u Sremskoj Mitrovici, treba voditi računa o sledećim zakonskim aktima:

1. Zakona o planiranju i izgradnji (Sl.gl. RS br. 72/09 , 81/09 , 24/2011),
2. Zakona o poljoprivrednom zemljištu (Sl. gl. RS br. 62/06; 65/08 ; 41/09),
3. Zakon o zaštiti životne sredine (Sl. gl. RS br. 135/04, 36/09,72/09, 81/09, 64/10, 24/11 i 121/12),
4. Zakon o integrisanom sprečavanju i kontroli zagađivanja životne sredine („Sl. gl. RS“ br. 135/04),
5. Zakon o zaštiti prirode (Sl. gl. RS br. 36/09, 88/10 i 99/10 - ispravka),
6. Zakon o šumama (Sl. gl. RS br. 30/10, 93/12 i 89/15).

Kontakt osoba:  
Abjanović Zvonko dip.ing.šum.  
Mob.tel. 062 800 66 96



Zastupnik ogranaka,  
ŠG „Sremska Mitrovica“  
Sremska Mitrovica  
**Vulin Dragan dip.ing.šum.**



ЗАВОД ЗА ЗАШТИТУ  
СПОМЕНИКА КУЛТУРЕ  
СРЕМСКА МИТРОВИЦА  
Број: 78-07/2021  
Датум: 12.03.2021. године

Број 102/11  
Датум 17.03.2021 год.  
Сремска Митровица

**УСЛОВИ ЧУВАЊА, ОДРЖАВАЊА И КОРИШЋЕЊА  
КУЛТУРНИХ ДОБАРА КАО И ДОБАРА КОЈА УЖИВАЈУ ПРЕТХОДНУ ЗАШТИТУ  
И УТВРЂЕНЕ МЕРЕ ЗАШТИТЕ ЗА ПОТРЕБЕ ИЗРАДЕ ПЛАНА ДЕТАЉНЕ  
РЕГУЛАЦИЈЕ КОМПЛЕКСА ГРАДСКОГ СТАДИОНА У ЗОНИ КПЗ-А У ГРАДУ  
СРЕМСКА МИТРОВИЦА**

Заводу се обратило Јавно предузеће за послове урбанизма "Урбанизама" Сремска Митровица, Краља Петра Првог 5 са захтевом да им се доставе услове за заштиту непокретних културних добара у обухвату плана.

У обухвату Плана је простор од око 78,75ха, који се налази у северном делу Сремске Митровице у зони Казнено поправног дома, између железничког коридора Београд-Шид и Ауто пута Е75 источно од примарне саобраћајнице Улице фрушкогорске.

Планом су обухваћене катастарске парцеле са следећим бројевима: 1,2,3,4,5,6,7,8,9,10,11,12,14,15,16,17,70/1,70/2,71,72,73,74,75,76, део 5940/1, 5940/2 5941, део 5942, 7412 део 7413/1, део 7414/1, 7415, 7416, део 7422/1, 7423/1, део 7502, 7503/1, 7503/2, 7504, 7505/1, 7505/2, 7506/1, 7506/2, 7506/3, део 7507/3, део 7528/1, део 9051/1 део 9052/1 део 9052/6, све у К.О. Сремска Митровица.

Увидом у документацију Завода констатовано је да се у обухвату плана налази део **Просторно културно-историјске целине Казнено поправни завод Сремска Митровица** у Сремској Митровици у статусу евидентиране непокретности - Евиденциони лист бр. 251 од 21.05.2020.

Објекти са споменичким вредностима који чине Целину, а налазе се у зони обухвата предметног плана су: зграда 5 на парцели 17, зграда 1 на парцели 5940/1 и зграда 2 на парцели 10 КОСМ, зграде 1, 2, 3 и 4 на парцели 17 и зграда 2 на парцели 5940/1 КОСМ, зграда 1 ( Главна зграда), 2, 3, 4 (зграда цркве), 5, 6, 8 и 12 на парцели 16 К.О. Сремска Митровица;

Заштићену околину дела Целине која се налазиу оквиру предметног плана чине следеће парцеле : 16, 17, 5940/1, 5940/2, све у К.О. Сремска Митровица.

На основу увида у предметни захтев, можемо закључити да се предметно подручје налази у трећој зони заштите археолошког налазишта Сирмијум за које је услове и мере заштите утврдио Републички завод за заштиту споменика културе 0401/бр. 4/836 од 29.04.2011. године.

На основу горе наведеног, Услови чувања, одржавања и коришћења непокретних културних добара као и добара која уживају претходну заштиту за потребе израде Плана детаљне регулације комплекса градског стадиона у зони КПЗ-а у граду Сремска Митровица су:



- обавезно очување амбијенталних вредности и просторне организације,уличне матрице Фрушкогораске улице наспрам парцела евидентираних непокретности и њихове заштићене околине, хоризонталне и вертикалне регулације, положаја објеката на парцели, односа грађевинске и регулационелиније, типа изградње, ако посебним условима није другачије прописано;
- обавезно очување пропорцијских односа објеката са споменичким вредностима као реперних и визура ка њима;
- очување карактеристичних елемената архитектуре објеката са споменичким вредностима који чине целину, њиховог вертикалног габарита, конструктивних и декоративних елемената њиховог екстеријера, њихове карактеристичне материјализације;
- за све објекте са споменичким вредностима није дозвољено уклањање, замена, доградња или надоградња;
- забрана извођења свих радова који могу угрозити споменичка својства и статичку стабилност објеката у статусу евидентираних непокретности;
- за све објекте који чине целину (објекти са споменичким својствима), дозвољена је обнова (конзервација, рестаурација, санација, адаптација и делимична реконструкција), промена намене делова или целине по појединачним условима, без угрожавања споменичких својстава целине или појединачног објекта;
- дозвољена је изградња нових објеката које чине просторно културно-историјску целину на минималној удаљености од 20 м од објеката са споменичким својствима уз обавезну интерполацију у смислу висинских регулација и габарита.
- забрана изградње објеката трајног или привременог карактера који својим габаритом, волуменом и архитектуром могу угрозити споменичке вредности целине;
- забрањено депоновање запаљивих и штетних материја у непокретностима у статусу евидентиранихнепокретности и њиховој заштићеној околини;
- обавезно прибављање посебних услова заштите за све врсте радова на објектима са споменичким вредностима и евидентираним непокретностима, као и за изградњу и извођење било каквих инфраструктурних радова у њиховој заштићеној околини;
- у случају извођења било које врсте инфраструктурних радова, што обухвата прикључке на инфраструктурне системе, као и изградњу индивидуалног система обавезно је прибављање посебних услова заштите;
- у зони парцела на којој се налазе евидентиране непокретности и у њиховој заштићеној околини, све инфраструктурне водове и прикључке изводити искључиво у складу са важећим грађевинским нормама и правилима за извођење ове групе радова, коришћењем искључиво атестираних материјала и поступака, на минималној удаљености од 1 м од наведних добара, све земљане радове у овим зонама изводити искључиво ручно, ручним алатима и поступцима, без коришћења било какве механизације и поступака за копање и набијање насипа који користе вибрације;
- препарцелација се дозвољава по посебним условима службе заштите непокретног културног наслеђа;
- за објекте који немају споменичка својства и не налазе се на регулационој линији парцеле дозвољено је уклањање, замена, надоградња или доградња која неће угрозити споменичка својства целине или добра у непосредној близини искључиво по посебним условима заштите;
- за све интервенције на објектима у статусу евидентиране непокретности у саставу просторно културно-историјских целина обавезно је прибављање појединачних услова заштите;



- за некадашњи сакрални објекат – двоапсидалну цркву, објекат 4, на кат. парцели 16 к.о. Сремска Митровица, која се налазиу саставу предметне просторно културно-историјске целине дозвољена је конзервација, рестаурација, санација и обнова архитектуре, конструкције, декорације ентеријера и екстеријера и мобилијара, у целиниили у деловима, без нарушавања споменичких својстава, уз апсолутно поштовање валоризације и основних конзерватосрких принципа реверзибилности, према посебној валоризацији коју у основи чини стање пре Другог светског рата, без видљиве употребе савремених материјала и поступака;

- Обавезно прибављање услова и мера заштите по сваком захтеву Инвеститора за изградњу;

- Обавезан константан археолошки надзор од стране стручне службе овог Завода приликом извођења земљаних радова на изградњи;

- Ако се у току извођења грађевинских и других радова наиђе на археолошка налазишта или археолошке предмете извођач радова је дужан да одмах, без одлагања прекине радове и о томе обавести Завод за заштиту споменика културе у Сремској Митровици, као и да предузме мере да се налаз не уништи не оштети и да се сачувана месту и у положају у коме је откривен, а све у складу са чланом 109. став 1. Закона о културним добрима;

- Инвеститор је у обавези да обустави радове уколико наиђе на археолошка налазишта или археолошке предмете од изузетног значаја, ради истраживања локације;

- Инвеститор је дужан да обезбеди средства за праћење, истраживање, заштиту и чување пронађених остатака који уживају претходну заштиту;

- Обавезна пријава почетка земљаних радова, Заводу за заштиту споменика културе у Сремској Митровици.

Обрађивачи:

Иван Филиповић, дипл.инж.архитектуре

Биљана Лучић, дипл.археолог



В.Д. ДИРЕКТОРА

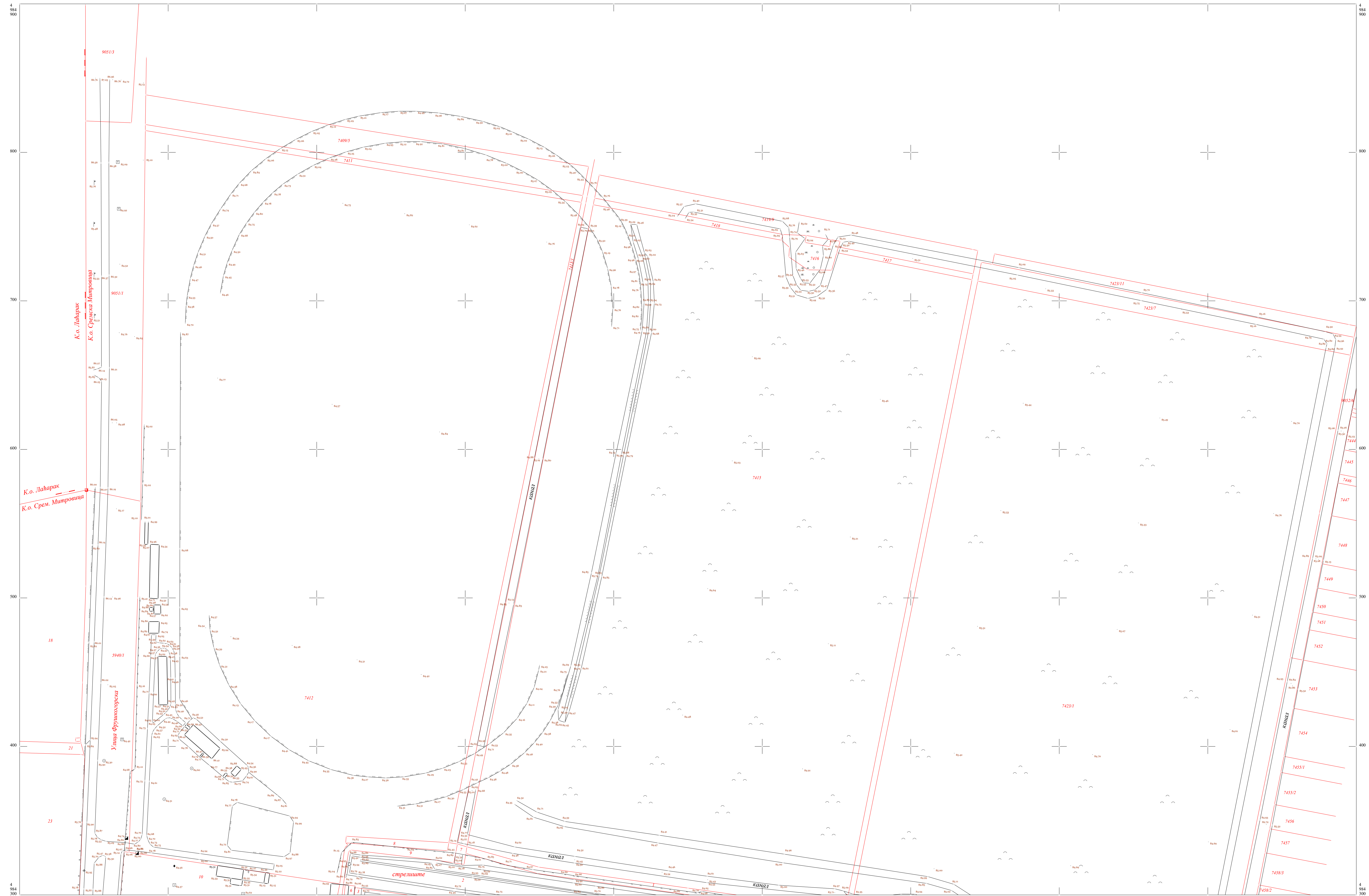
Љубиша Шулаја

## **4. КОРИШЋЕНЕ ПОДЛОГЕ И КАРТЕ**



# КАТАСТАРСКО - ТОПОГРАФСКИ ПЛАН

## Локације: "Комплекс будућег градског стадиона у зони КПЗ-а у Сремској Митровици" - 1



Одговорни извођач радова :  
Ђурђевић Страхиња, дипл. инж. геод.

Оверава: .....

Датум:

Лист 1

КАТАСТАРСКЕ ОПШТИНЕ И ВЕЗЕ ЛИСТОВА

ГРАД Сремска Митровица  
К.о. Сремска Митровица

1  
2

РАЗМЕРА 1:1000

Легенда:  
— граница општинске територије  
— граница катастарске општине

Катастарско - топографски план израдио:  
"ГЕОДИГИТ" д.о.о.  
Директор:



# КАТАСТАРСКО - ТОПОГРАФСКИ ПЛАН

## Локације: "Комплекс будућег градског стадиона у зони КПЗ-а у Сремској Митровици" - 2



Одговорни извођач радова :  
Турђевић Страхиња, дипл. инж. геод.  
Оверава: .....  
Датум:  
**Лист 2**

КАТАСТАРСКЕ ОПШТИНЕ И ВЕЗЕ ЛИСТОВА  
ГРАД Сремска Митровица  
К.о. Сремска Митровица  
1  
2  
РАЗМЕРА 1:1000

Катастарско - топографски план израдио:  
"ГЕОДИГИТ" д.о.о.  
Директор:



**5. СТРАТЕШКА ПРОЦЕНА  
УТИЦАЈА НА ЖИВОТНУ  
СРЕДИНУ**

РЕПУБЛИКА СРБИЈА  
АУТОНОМНА ПОКРАЈИНА ВОЈВОДИНА  
ГРАД СРЕМСКА МИТРОВИЦА  
ГРАДСКА УПРАВА ЗА ПОЉОПРИВРЕДУ И  
ЗАШТИТУ ЖИВОТНЕ СРЕДИНЕ  
БРОЈ: 501-134/2020-XI  
ДАНА: 9.11.2020. године  
СРЕМСКА МИТРОВИЦА

Јавно предузеће за послове урбанизма  
"УРБАНИЗАМ" Сремска Митровица

Број 399

Датум 10.11.2020 год.  
Сремска Митровица

Градска управа за пољопривреду и заштиту животне средине Града Сремска Митровица, на основу члана 11. Закона о стратешкој процени утицаја на животну средњу РС („Сл. гласник РС“ број 135/2004 и 88/2010), члана 76. тачка 5. Статута Града Сремска Митровица („Сл. лист града Сремска Митровица“ број 3/2019), и члана 29. и 30. Одлуке о градским управама града Сремска Митровица („Сл. лист града Сремска Митровица“, бр. 2/2018), у поступку давања мишљења на Решење да се за План детаљне регулације комплекса градског стадиона у зони КПЗ-а у Сремској Митровици, не израђује стратешка процена утицаја на животну средину, доноси

### МИШЉЕЊЕ

Градска управа за урбанизам, просторно планирање и изградњу објеката Града Сремска Митровица је Градској управи за пољопривреду и заштиту животне средине доставила захтев за давање мишљења на Решење да се за План детаљне регулације комплекса градског стадиона у зони КПЗ-а у Сремској Митровици не израђује стратешка процена утицаја на животну средину. У достављеном решењу се наводи да је то простор који се користи као постојећа зона казнено-поправне установе. У овој зони се налазе објекти казнено-поправне установе, пратећи садржаји као што је хиподром, базен и слободне неуређене површине које се користе као пољопривредно земљиште у границама грађевинског подручја. Циљ доношења Плана је стварање планског основа за реализацију планских поставки Генералног урбанистичког плана, односно стварање могућности за уређење пратећих садржаја уз казнено-поправну институцију, а то је формирање и изградња хиподрома са правилном диспозицијом у односу на стране света и техничке захтеве коњичког спорта за потребе постојеће ергеле и други спортски садржаји, стварање просторних услова за изградњу градског стадиона са пратећим садржајима и изградњу неопходне инфраструктуре и уређењем зелених површина у јавној намени.

Према члану 5. Закона о стратешкој процени утицаја на животну средњу („Сл. гласник РС“ број 135/2004 и 88/2010), стратешка процена се врши за планове, програме, основе и стратегије (у даљем тексту: планови и програми) у области просторног, и урбанистичког планирања или коришћења земљишта, пољопривреде, шумарства, рибарства, ловства, енергетике, индустрије, саобраћаја, управљања отпадом, управљања водама, телекомуникација, туризма, очувања природних станишта, дивље флоре и фауне, којима се успоставља оквир за одобравање будућих развојних пројеката одређених прописима којима се уређује процена утицаја на животну средину. За планове и програме из става 1. овог члана којима је предвиђено коришћење мањих површина на локалном нивоу или у случају мањих измена планова и програма које не захтевају прописани поступак усвајања, као и за планове и програме који нису наведени у ставу 1. Овог члана, одлуку о стратешкој процени утицаја доноси орган



надлежан за припрему плана и програма ако, према критеријумима прописаним овим законом, утврди да постоји могућност значајних утицаја на животну средину.

На основу свега реченог може се констатовати да, с обзиром на то да се Планом детаљне регулације комплекса градског стадиона у зони КПЗ-а у Сремској Митровици, не успоставља оквир за одобравање будућих развојних пројеката одређених прописима којима се уређује процена утицаја на животну средину, израда стратешке процене утицаја за предметни План није предвиђена чланом 5. Закона о стратешкој процени утицаја на животну средину („Сл. гласник РС“ број 135/2004 и 88/2010).

#### **ДОСТАВИТИ:**

1. Гу за урбанизам, просторно планирање и изградњу објеката Ср.Митровица
2. Архиви



**НАЧЕЛНИК**

Владимир Настовић, дипл. инг. пољопривреде

**6. ИЗВЕШТАЈИ О ОБАВЉЕНОЈ  
СТРУЧНОЈ  
КОНТРОЛИ ПЛАНА**



РЕПУБЛИКА СРБИЈА  
АУТОНОМНА ПОКРАЈИНА ВОЈВОДИНА  
ГРАД СРЕМСКА МИТРОВИЦА  
ГРАДСКА УПРАВА ЗА УРБАНИЗАМ,  
ПРОСТОРНО ПЛАНИРАЊЕ И ИЗГРАДЊУ ОБЈЕКТА  
Број: 350-37/2021-VI  
Дана: 07.04.2021. год.  
СРЕМСКА МИТРОВИЦА

Јавно предузеће за послове урбанизма  
"УРБАНИЗАМ" Сремска Митровица

Број 145/1

Датум 09.04.2021. год.  
Сремска Митровица

На основу члана 45а став 6. Закона о планирању и изградњи ("Службени гласник РС", број 72/2009 и 81/2009-исправка, 64/2010-УС, 24/2011, 121/2012, 42/2013-УС, 50/2013-УС и 98/2013-УС, 132/2014, 145/2014, 83/2018, 31/2019, 37/2019-др. закон и 9/2020) и члана 43 Правилника о садржини, начину и поступку израде докумената просторног и урбанистичког планирања ("Службени гласник РС", број 32/2019), Градска управа за урбанизам, просторно планирање и изградњу објекта Града Сремска Митровица по обављеном раном јавном увиду Материјала за израду КОМПЛЕКСА ГРАДСКОГ СТАДИОНА У ЗОНИ КПЗ-А У СРЕМСКОЈ МИТРОВИЦИ, сачињава следећи:

### ИЗВЕШТАЈ

Скупштина града Сремска Митровица на седници одржаној 27.11.2020. године по прибављеном мишљењу Комисије за планове града Сремска Митровица, донела је Одлуку о изради Плана детаљне регулације комплекса градског стадиона у зони КПЗ-а у Сремској Митровици, број 350-239/2020-I („Службени лист Града Сремска Митровица“, број 30/2020).

Материјал за израду Плана детаљне регулације комплекса градског стадиона у зони КПЗ-а у Сремској Митровици, за рани јавни увид израдило је Јавно предузеће за послове урбанизма „Урбанизам“, Сремска Митровица.

Оглашавање раног јавног увида објављено је у локалним листовима „Сремске новине“ и „М новине“ од 24.02.2021. год.

Оглас је објављен и на званичној интернет страници Града Сремска Митровица, као и на огласној табли.

Материјал за рани јавни увид био је изложен у холу зграде Градске куће Сремска Митровица, Трг Светог Димитрија, број 13 у трајању од 15 дана и то од 24. фебруара до 11. марта 2021. године.

У току трајања раног јавног увида пристигло је 11 примедби које су достављене обрађивачу Плана, као и члановима Комисије.

У складу са чланом 45а став 4. је утврђено да све примедбе и сугестије правних и физичких лица евидентира носилац израде планског документа, а евидентиране примедбе могу утицати на планска решења.

Седница Комисије за планове одржана је 01. априла 2021. године у сали IV градске куће Града Сремска Митровица у Сремској Митровици на којој је донет следећи

#### Закључак:

Комисија је сагласна са сачињеним Извештајем по обављеном раном јавном увиду Материјала за израду Плана детаљне регулације комплекса градског стадиона у зони КПЗ-а у Сремској Митровици и План се упућује у даљу процедуру у складу са Законом.

Све пристигле примедбе налазе се у прилогу Извештаја и чине његов саставни део.

ПРЕДСЕДНИК КОМИСИЈЕ

Синиша Рауковић, дипл. инж. грађ.



РЕПУБЛИКА СРБИЈА  
АУТОНОМНА ПОКРАЈИНА ВОЈВОДИНА  
ГРАД СРЕМСКА МИТРОВИЦА  
Градска управа за урбанизам,  
просторно планирање и изградњу објеката  
Број: 40-18/2020-VI  
Дана, 13.10.2020. године  
Сремска Митровица

340/20

af

Јавно предузеће за послове урбанизма  
"УРБАНИЗАМ" Сремска Митровица

Број 340

Датум 15.10.2020 год.  
Сремска Митровица

**ЈАВНО ПРЕДУЗЕЋЕ ЗА ПОСЛОВЕ УРБАНИЗМА "УРБАНИЗАМ"**

**СРЕМСКА МИТРОВИЦА**

**ПРЕДМЕТ: Захтев за израду Плана детаљне регулације**

Сходно одредбама члана 4. Одлуке о поверавању послова Јавном предузећу за послове урбанизма "Урбанизам" Сремска Митровица ("Службени лист града Сремска Митровица", број 14-II/2016), а на захтев Градске управе за опште и заједничке послове и имовину Града Сремска Митровица, потребно је да, након закључења одговарајућег уговора, приступите изради Плана детаљне регулације насеља који би омогућио изградњу градског стадиона на подручју у околини Казнено поправног завода у Сремској Митровици.

НАСТАВНИК  
*Весна Бујаноскић* дипл. правник





РЕПУБЛИКА СРБИЈА  
АУТОНОМНА ПОКРАЈИНА ВОЈВОДИНА  
ГРАД СРЕМСКА МИТРОВИЦА  
ГРАДСКА УПРАВА ЗА УРБАНИЗАМ,  
ПРОСТОРНО ПЛАНИРАЊЕ И ИЗГРАДЊУ ОБЈЕКТА  
Број: 350-245/2021-VI  
Дана: 28.09.2021. год.  
СРЕМСКА МИТРОВИЦА

Јавно позивање за израду урбанистичког  
Плана за урбанизам Сремске Митровице  
Број 485  
Датум 09.10.2021 год.  
Сремска Митровица

На основу члана 49 став 6 Закона о планирању и изградњи („Службени гласник РС“, број 72/2009, 81/2009-исправка, 64/2010-УС, 24/2011, 121/2012, 42/2013-УС, 50/2013-УС, 98/2013-УС, 132/2014, 145/2014, 83/2018, 31/2019, 37/209-др. закон, 9/2020 и 52/2021) и члана 53. Правилника о садржини, начину и поступку израде документа просторног и урбанистичког планирања („Службени гласник РС“, број 32/2019), Комисија за планове Града Сремска Митровица по извршеној стручној контроли Нацрта Плана детаљне регулације комплекса градског стадиона у зони КПЗ-а у Сремској Митровици, сачињава следећи:

## ИЗВЕШТАЈ

### I УВОДНИ ДЕО:

Нацрт Плана детаљне регулације комплекса градског стадиона у зони КПЗ-а у Сремској Митровици, састоји се из текстуалног и графичког дела:

#### ТЕКСТУАЛНИ ДЕО ПЛАНА

##### I ОПШТИ ЦИЉЕВИ ИЗРАДЕ ПЛАНА

1. правни основ
2. плански основ
3. граница планског документа
4. опис постојећег стања, начина коришћења простора и основних ограничења

##### 1. ПРАВИЛА УРЕЂЕЊА

- 1.1. подела на урбанистичке целине и блокове
- 1.2. планирана претежна намена површина и објеката и могуће компатибилне намене
- 1.3. јавне површине, садржаји и објекти
- 1.4. правила парцелације и препарцелације површина са јавном наменом
- 1.5. трасе, коридори и капацитети јавне инфраструктуре
- 1.6. услови и мере заштите простора у обухвату плана
- 1.7. мере енергетске ефикасности

##### 2. ПРАВИЛА ГРАЂЕЊА

- 2.1. општа правила грађења
- 2.2. општа правила грађења на осталом грађевинском земљишту
- 2.3. посебна правила грађења по урбанистичким целинама и зонама
- 2.4. услови и начин обезбеђивања приступа парцели и простора за паркирање возила
- 2.5. услови прикључења објеката на комуналну инфраструктуру
- 2.6. услови озелењавања на осталом грађевинском земљишту

#### ГРАФИЧКИ ДЕО ПЛАНА:

1. Постојеће стање - ситуација
2. Постојеће стање - намена површина
3. Планско решење – организација простора
4. Планско решење - намена површина



5. Планско решење - подела на целине и зоне
6. Планско решење - хоризонтална регулација са планом парцелације
7. Планско решење - мреже и објекти инфраструктуре
8. Планско решење - регулација, нивелација и саобраћајне мреже

Комисија је именована решењем број 020-4/2018-I од 16.10.2018.год. Скупштине града Сремска Митровица („Службени лист Града Сремска Митровица“, број 12/2018), решењем број 02-93/2017-I од 29.09.2017.год. Скупштине града Сремска Митровица („Службени лист Града Сремска Митровица“, број 13/2017), решењем број 02-20/2019- I од 22.03.2019.год. Скупштине града Сремска Митровица („Службени лист Града Сремска Митровица“, број 3/2019) и решењем број 02-134/2016-I од 23.11.2016.год. Скупштине града Сремска Митровица („Службени лист Града Сремска Митровица“, број 17/2016).

Комисија броји пет чланова у следећем саставу:

1. Синиша Рауковић, дипл. инж. грађевине - председник
2. Драган Бекавац, дипл. инж. архитектуре - члан
3. Славко Јонић, дипл. инж. архитектуре - члан
4. Драгана Дунчић, дипл. прост. планер - члан - испред органа АПВ
5. Драгана Мијатовић, дипл. инж. архитектуре - члан - испред органа АПВ

Седници Комисије присуствовали су сви чланови Комисије.

Седница Комисије је одржана 21.09.2021. год. у сали IV градске куће Града Сремска Митровица, са почетком у 10,30 часова.

У раду Комисије учествовали су и начелник Градске управе за урбанизам, просторно планирање и изградњу објеката Весна Вујановић и представници Ј.П. „Урбанизам“ Сремска Митровица Мирјана Вашут, Милица Хрустић, Јелена Савић Лацковић, Сања Вученовић и Обрад Вученовић.

## II ПРИМЕДБЕ:

Током дискусије изнете су следеће примедбе:

- Потребно је урадити графички прилог са поделом на јавно и остало земљиште.

Након дискусије, на затвореном делу седнице Комисија је донела следећи

## Закључак

Усваја се Нацрт Плана детаљне регулације комплекса градског стадиона у зони КПЗ-а у Сремској Митровици, и након исправки по наведеним примедбама, упућује на јавни увид.

НАЧЕЛНИК ГРАДСКЕ УПРАВЕ,

Весна Вујановић, дипл. правник,



ПРЕДСЕДНИК КОМИСИЈЕ

Синиша Рауковић, дипл. инж. грађевине



## **7. ОДЛУКА О ДОНОШЕЊУ ПЛАНСКОГ ДОКУМЕНТА**

На основу члана 35. став 7. Закона о планирању и изградњи („Службени гласник РС“, број: 72/2009, 81/2009-исправка, 64/2010- одлука УС, 24/2011, 121/2012, 42/2013- одлука УС, 50/2013- одлука УС, 98/2013- одлука УС, 132/2014, 145/2014, 83/2018, 31/2019, 37/2019-др. закон, 9/2020 и 52/2021) и члана 41. тачка 6. Статута Града Сремска Митровица („Службени лист Града Сремска Митровица“, број 3/2019 и 5/2019), Скупштина Града Сремска Митровица на седници одржаној дана 31.01.2022. године донела је

**О Д Л У К У**  
**О ДОНОШЕЊУ ПЛАНА ДЕТАЉНЕ РЕГУЛАЦИЈЕ**  
**КОМПЛЕКСА ГРАДСКОГ СТАДИОНА У ЗОНИ КПЗ-А**  
**У СРЕМСКОЈ МИТРОВИЦИ**

Јавно предузеће за послове урбанизма  
ИЗДАЈА Сремска Митровица

Број 41  
Датум 03.02.22 год.  
Сремска Митровица

**Члан 1.**

Овом Одлуком доноси се План детаљне регулације комплекса градског стадиона у зони КПЗ-а у Сремској Митровици (у даљем тексту: План детаљне регулације).

**Члан 2.**

План детаљне регулације саставни је део Одлуке и састоји се из текстуалног и графичког дела.

**ТЕКСТУАЛНИ ДЕО ПЛАНА**  
**І ОПШТИ ЦИЉЕВИ ИЗРАДЕ ПЛАНА**

1. правни основ
2. плански основ
3. граница планског документа
4. опис постојећег стања, начина коришћења простора и основних ограничења

**1. ПРАВИЛА УРЕЂЕЊА**

- 1.1. подела на урбанистичке целине и блокове
- 1.2. планирана претежна намена површина и објеката и могуће компатибилне намене
- 1.3. јавне површине, садржаји и објекти
- 1.4. правила парцелације и препарцелације површина са јавном наменом
- 1.5. трасе, коридори и капацитети јавне инфраструктуре
- 1.6. услови и мере заштите простора у обухвату плана
- 1.7. мере енергетске ефикасности

**2. ПРАВИЛА ГРАЂЕЊА**

- 2.1. општа правила грађења
- 2.2. општа правила грађења на осталом грађевинском земљишту
- 2.3. посебна правила грађења по урбанистичким целинама и зонама
- 2.4. услови и начин обезбеђивања приступа парцели и простора за паркирање возила
- 2.5. услови прикључења објеката на комуналну инфраструктуру
- 2.6. услови озелењавања на осталом грађевинском земљишту

**ГРАФИЧКИ ДЕО ПЛАНА:**

1. Постојеће стање - ситуација
2. Постојеће стање - намена површина
3. Планско решење → организација простора
4. Планско решење - намена површина
5. Планско решење - подела на целине и зоне
6. Планско решење - хоризонтална регулација са планом парцелације



7. Планско решење - мреже и објекти инфраструктуре  
8. Планско решење - регулација, нивелација и саобраћајне мреже

**Члан 3.**

Елаборат Плана детаљне регулације израђује се у довољном броју примерака у аналогном и дигиталном облику.

Све примерке Плана детаљне регулације у аналогном облику потписује обрађивач плана, одговорни урбаниста и председник Скупштине Града.

Потписане примерке Плана детаљне регулације у аналогном облику оверава обрађивач плана, одговорни урбаниста и Скупштина Града Сремска Митроваца.

**Члан 4.**

Један примерак донетог, потписаног и овереног Плана детаљне регулације у аналогном облику и један примерак у дигиталном облику чувају се у архиви Скупштине Града.

Два примерка донетог, потписаног и овереног Плана детаљне регулације у аналогном облику и два примерка у дигиталном облику чувају се у Градском органу управе надлежном за спровођење плана.

Један примерак донетог Плана детаљне регулације у дигиталном облику чува се у Покрајинском секретаријату надлежном за послове урбанизма.

Један примерак донетог Плана детаљне регулације у дигиталном облику доставља се Републичком геодетском заводу ради формирања Централног регистра планских докумената.

**Члан 5.**

О спровођењу Плана детаљне регулације стараће се Градска управа за урбанизам, просторно планирање и изградњу објеката Града Сремска Митровица.

**Члан 6.**

Ова Одлука ступа на снагу осмог дана од дана објављивања у „Службеном листу Града Сремска Митровица“.

**СКУПШТИНА ГРАДА СРЕМСКА МИТРОВИЦА**

Број: 350-11/2022-I  
Дана: 31.01.2022. године  
Сремска Митровица

ПРЕДСЕДНИК СКУПШТИНЕ ГРАДА

